

Naisyrittäjyys

Nykytilanne ja toimenpide-ehdotuksia

KTM Julkaisuja
11 /2005
Elinkeino-osasto



KAUPPA- JA TEOLLISUUSMINISTERIÖ

Käyntiosoite

Aleksanterinkatu 4
00170 HELSINKI

Postiosoite

PL 32
00023 VALTIONEUVOSTO

Puhelin (09) 16001

Telekopio (09) 1606 3666

Julkaisusarjan nimi ja tunnus

KTM Julkaisuja
11/2005

Tekijät (toimielimestä: nimi, puheenjohtaja, sihteeri) Naisyrittäjyyden edistämistyöryhmän puheenjohtaja: toimitusjohtaja Mirja Erlund Sihteeri: kasvatustieteen lisensiaatti Kaisa Hyrsky		Julkaisu-aika Toukokuu 2005
		Toimeksiantaja(t) Kauppa- ja teollisuusministeriö
		Toimielimen asettamispäivä 7.5.2004
Julkaisun nimi Naisyrittäjyys –nykytilanne ja toimenpide-ehdotuksia		
Tiivistelmä <p>Hallitus asetti osana yrittäjyyden politiikkaohjelmaansa keväällä 2004 työryhmän pohtimaan naisyrittäjyyden edellytysten vahvistamista Suomessa. Työryhmä on toimikautensa aikana koonnut yhteen erilaisia naisyrittäjyyden nykytilaa valaisevia tilastoja ja muuta tietoaineistoa sekä laatinut niiden pohjalta toimenpide-ehdotuksia. Raportissa tuodaan esille naisyrittäjyyteen liittyviä ongelmia ja esteitä, sekä esitetään miten ja minkälaisia tukitoimia tai resurssien uudelleen järjestelyjä voidaan tehdä näiden ongelmien ratkaisemiseksi ja siten edistää naisten halukkuutta perustaa yrityksiä ja olla yrittäjinä.</p> <p>Ehdotetut toimenpiteet liittyvät osin muihin hallituksen yrittäjyyden politiikkaohjelman hankkeisiin, kuten sosiaaliturva-, kasvuyritys-, yrittäjyyskasvatus- ja tulevaisuustyöryhmien työhön sekä sisäministeriön alueellisia resurssikeskuksia koskevaan selvitystyöhön. Työryhmä otti lähtökohdaksi sen, että toimenpide-ehdotusten tulee toisaalta nojata saatavilla olevaan faktatietoon ja toisaalta naisyrittäjyystutkimukseen.</p> <p>Työryhmän työn keskeisiksi lähtökohdiksi nousivat naisyrittäjyyden edistämisen avulla vaikuttaminen sekä työllisyyden paranemiseen että tasa-arvokehitykseen. Raportin palvelutarjonnan kehittämistä koskevissa toimenpide-ehdotuksissa on kyse tehokkuuden lisäämisestä ja tehtävien organisoimisesta siten, että ensisijaisesti hyödynnetään ja kehitetään jo olemassa olevia naisyrittäjyyden neuvonta- ja muita tukirakenteita.</p> <p>Työryhmä pitää tärkeänä, että hallitus jatkaa naisyrittäjyyden edistämistä ja seurantaan tiiviinä osana Yrittäjyyden politiikkaohjelmaa. Työryhmä ehdottaa 14 edistämistoimenpidettä, joista osa on toteutettavissa välittömästi ja osa vaatii lisävalmistelua ja jatkoselvityksiä. Toimenpiteet olisi työryhmän mukaan tarkoituksenmukaisinta valmistella ja toteuttaa yrittäjyyden politiikkaohjelman puitteissa vuonna 2005 resurssoitavan selvitystyön avulla sekä käynnistämällä Kansallinen Naisyrittäjyyden Edistämishanke. Keskeisenä tavoitteena on naisyrittäjyyden määrän nostaminen Suomessa 40 prosenttiin (pl. alkutuotanto) koko yrittäjäkannasta hankkeen loppuun mennessä, jolloin olisi kyse aivan Euroopan huipputasosta.</p> <p>KTM:n yhdyshenkilöt: Elinkeino-osasto/Kimmo Hyrsky, puh. (09) 1606 2641 ja Anna-Liisa Levonen, puh. (09) 1606 3685</p>		
Asiasanat naisyrittäjyys, liiketoimintaympäristö, kilpailukyky, elinkeinopolitiikka, yrityspolitiikka		
ISSN 1459-9376		ISBN 951-739-872-7
Kokonaissivumäärä 63	Kieli Suomi	Hinta 15 €
Julkaisija Kauppa- ja teollisuusministeriö		Kustantaja Edita Publishing Oy

Kauppa- ja teollisuusministeriölle

Kauppa- ja teollisuusministeriö asetti 7.5.2004 yrittäjyyden politiikkaohjelmaan liittyen naisyrittäjyyden edistämistä käsittelevän työryhmän. Työryhmän puheenjohtajaksi kutsuttiin puheenjohtaja Mirja Erlund Yrittäjänäisten Keskusliitto ry:stä ja jäseniksi kansliapäällikkö Erkki Virtanen kauppa- ja teollisuusministeriöstä, neuvotteleva virkamies Anna-Liisa Levonen kauppa- ja teollisuusministeriöstä, ylitarkastaja Kimmo Hyrsky kauppa- ja teollisuusministeriöstä, toiminnanjohtaja Jouni Korhonen Suomen Hiusyrittäjät ry:stä, kehitysjohtaja Petri Kuurma Center-Inn Oy Ab:sta, professori Paula Kyrö Tampereen yliopistosta Ammattikasvatuksen tutkimus- ja koulutuskeskuksesta, projektipäällikkö Tuulikki Laine-Kangas Etelä-Pohjanmaan työvoima- ja elinkeinokeskuksesta, toimitusjohtaja Anne Lindström Kansiopalvelu Oy:stä, aluekehitysjohtaja Kaisa-Leena Lintilä sisäasianministeriöstä, matkailuyrittäjä Kaisu Merilä maa- ja kotitalousnaisten Keskus ry:stä, toimitusjohtaja Ritva Nyberg Naisyrittäjyyskeskus ry:stä, johtaja Hannu Paju Uudenmaan työvoima ja elinkeinokeskuksesta, kehityspäällikkö Anneli Soppi Finnvera Oyj:stä ja projektipäällikkö Marjo Riitta Tervonen Kajaanin yliopistokeskuksesta. Työryhmän sihteeriksi nimettiin tutkija Kaisa Hyrsky Tampereen yliopiston Ammattikasvatuksen tutkimus- ja koulutuskeskuksesta.

Työryhmä on kokoontunut seitsemän kertaa. Työryhmä on työnsä kuluessa kuullut eri alojen asiantuntijoita.

Saatuana työnsä valmiiksi työryhmä kunnioittavasti luovuttaa raporttinsa kauppa- ja teollisuusministeriölle.

Helsingissä 25 päivänä helmikuuta 2005

Mirja Erlund

Erkki Virtanen

Anna-Liisa Levonen

Kimmo Hyrsky

Jouni Korhonen

Petri Kuurma

Paula Kyrö

Tuulikki Laine-Kangas

Anne Lindström

Kaisa-Leena Lintilä

Kaisu Merilä

Ritva Nyberg

Hannu Paju

Anneli Soppi Marjo

Riitta Tervonen

Kaisa Hyrsky

Sisällysluettelo

Kauppa- ja teollisuusministeriölle	5
Sisällysluettelo	7
Yhteenveto	9
1 Johdanto	13
1.1 Työryhmän tehtävät	13
1.2 Raportin lähtökohdat	14
1.3 Naisyrittäjyyden yhteiskunnallinen merkitys	17
2 Mitä tiedämme naisyrittäjyydestä?	19
2.1 Naisyrittäjyysnäkökulma	19
2.2 Miten naisyrittäjyyttä määritellään?	21
2.3 Tilastoinnin kehittäminen	26
2.4 Yrityksen elinkaarimalli.	28
2.4.1 Naisten yrittäjyysaikomukset	31
2.4.2 Aloittavat naisten yritykset	32
2.4.3 Vakiintuneen aseman luoneet naisten yritykset	34
3 Naisyrittäjän sosiaaliturva, perhe ja yrittäjyys	36
3.1 Naisyrittäjän sosiaaliturva.	36
3.2 Naisyrittäjän eläketurva	37
3.3 Yrittäjyyden ja perhe-elämän yhteensovittaminen	39
4 Naisyrittäjyyden edistäminen	41
4.1 Naisyrittäjyyden edistämisen taustaa	41
4.2 Naisyrittäjyyttä edistävät toimijat.	42
4.2.1 Finnvera Oyj.	44
4.2.2 Työvoima- ja elinkeinokeskukset	46
4.2.3 Naisyrittäjyyskeskus ry	47
4.2.4 Alueelliset resurssikeskukset	48
4.2.5 Käsi- ja taideteollisuusliitto Taito ry	50
4.2.6 Maa- ja kotitalousnaisten keskus ry	51
4.3 Naisyrittäjyyden neuvonta, koulutus ja kehittäminen	52

5	Toimenpide-ehdotusten toteuttaminen	54
5.1	Selvityshenkilö	54
5.2	Naisyrittäjyysuhanke	54
	Lähteet	57
	Liite 1 Naisyrittäjyyden ja tasa-arvon edistämisen toimijat Suomessa . .	60
	Liite 2 Naisyrittäjyyden ja tasa-arvon edistämisen toimijat Suomessa . .	61

Yhteenveto

Suomessa naisyrittäjien osuus yrittäjistä (pl. alkutuotanto) on EU-vertailussa suhteellisen korkea. Suomessa naisyrittäjiä oli vuonna 2003 tilastokeskuksen työvoimatutkimuksen mukaan koko yrittäjäkunnasta 33.3 prosenttia eli noin 71 000 henkilöä. Naisyrittäjät ovat Suomessa hieman iäkkäämpiä kuin muissa Länsi-Euroopan maissa. Yrittäjien ikääntymisen vaikutukset näkyvät selvästi seuraavan 10 vuoden kuluessa, jolloin kymmeniä tuhansia yrittäjiä tulee eläkeikään, ja heistä isolla osalla ei ole toiminnan jatkajaa vielä tiedossa. Ikääntyminen on myös väestöpoliittinen kysymys. Kansalaisten huoltosuhteen epätasapainoinen kehitys johtaa kiinnostuksen sosiaalisiin innovaatioihin ja "naisten toimialaan" eli *palveluyrittäjyyteen* ja erityisesti hoiva-alalle. Väestön ikääntymisen ja vähentymisen seuraukset ovat voimakkaampia haja-asutusalueella kuin taajamissa, sillä kaupunkien työpaikat houkuttelevat maaseudun työkäistä väestöä ja muuttoliike maalta kaupunkiin kasvaa. Yksi ratkaisu näihin ongelmiin on naisyrittäjyyden edistäminen ja maaseudun naisissa piilevän yrittäjäpotentiaalin nostaminen esiin.

Naisyrittäjyystyöryhmä on toimikautensa aikana koonnut yhteen erilaisia naisyrittäjyyden nykytilaa valaisevia tilastoja ja muuta tietoaaineistoa sekä laatinut niiden pohjalta toimenpide-ehdotuksia naisyrittäjyyden edellytysten vahvistamiseksi. Toimenpiteet liittyvät osin muihin hallituksen yrittäjyyden politiikkaohjelman hankkeisiin, kuten sosiaaliturva-, kasvuyritys-, yrittäjyyskasvatus- ja tulevaisuustyöryhmien työhön sekä sisäministeriön alueellisia resurssikeskuksia koskevaan selvitystyöhön. Naisyrittäjyystyöryhmän työtä lähellä ovat myös mm. työministeriön tukema malli yrittäjien sijaispalvelujärjestelmästä ja sisäministeriön Maaseutupolitiikan yhteistyöryhmän ja Maaseudun Naisteemaryhmän työ. Raportissa on huomioitu myös EU:n naisyrittäjyyden edistämistä koskevat yritysoliittiset linjaukset.

Naisyrittäjyyden edistäminen on enemmän kuin naisen aseman parantamista yrittäjinä tai paremman kilpailuaseman luomista naisyrittäjille. Työryhmän työn keskeiseksi lähtökohdiksi nousivat naisyrittäjyyden edistämisen avulla vaikuttaminen sekä työllisyyden paranemiseen että tasa-arvokehitykseen, jolla viitataan sekä alueelliseen että sukupuolten väliseen tasa-arvoon.

Raportin palvelutarjonnan kehittämistä koskevissa toimenpide-ehdotuksissa on kyse tehokkuuden lisäämisestä ja tehtävien organisoimisesta siten, että ensisijaisesti hyödynnetään ja kehitetään jo olemassa olevia naisyrittäjyyden neuvonta- ja muita tukirakenteita. Hyviksi käytännöiksi todettuja malleja ehdotetaan levitettäväksi ja edelleen kehitettäväksi, muun muassa Naisyrittäjyyskeskuksen järjestämää

mentorointia ja naisyrittäjien sijaispalvelujärjestelmää. Naisyrittäjyyteen kohdistuvien edistämistoimien tulisi olla luonteeltaan pysyviä, johdonmukaisia, pitkäkestoisia ja yrittäjyyteen kannustavia. Naisten harjoittama yritystoiminta tulisi myös huomioida paremmin tilastoinnissa ja sitä kautta elinkeinopoliittisessa valmistelussa.

Työryhmä pitää tärkeänä, että hallitus jatkaa naisyrittäjyyden edistämistä ja seuranta tiiviinä osana Yrittäjyyden politiikkaohjelmaa. Työryhmä ehdottaa *14 edistämistoimenpidettä*, joista osa on toteutettavissa välittömästi ja osa vaatii lisävalmistelua ja jatkoselvityksiä. Ehdotuksissa on huomioitu yrityksen koko elinkaari aikomusvaiheesta luopumisvaiheeseen.

Toimenpiteet olisi tarkoituksenmukaisinta valmistella ja toteuttaa yrittäjyyden politiikkaohjelman puitteissa vuonna 2005 resurssoitavan selvitystyön avulla sekä käynnistämällä *Kansallinen Naisyrittäjyyden Edistämishanke*. Keskeisenä tavoitteena on *naisyrittäjyyden määrän nostaminen Suomessa 40 prosenttiin* koko yrittäjäkannasta hankkeen loppuun mennessä, jolloin on kyse aivan Euroopan huipputasosta. Hankkeen, jota ohjaisi ja valvoisi keskeisistä sidosryhmistä koostuva kehittämisverkosto, avulla naisyrittäjyyden edellytyksiä voidaan vahvistaa kokonaisvaltaisemmin ja pitkäjänteisemmin. Selvityshenkilön toimeksiannon ja ehdotetun naisyrittäjyys Hankkeen alustavat kuvaukset sisältyvät työryhmän raporttiin.

Toimenpide-ehdotukset naisyrittäjyyden edellytysten vahvistamiseksi

Sosiaaliturva sekä yrittäjyyden ja perhe-elämän yhteensovittaminen

1. Hallituksen tulee käynnistää selvitystyö sellaisen järjestelmän luomiseksi, jolla oikaistaan *vanhemmuudesta aiheutuvan kustannusrasitteen* epätasapainoa naisvaltaisilta toimialoilta (vrt. Ruotsin-malli).
2. Äitiyden, vanhemmuuden ja yrittäjyyden yhteensovittaminen sekä perhevapaiden käytön mahdollistaminen yksinyrittäjille ja mikroyrittäjille edellyttää valtakunnallisesti organisoitua yrittäjien *sijaispalvelujärjestelmää*. Työryhmä ehdottaa, että työministeriö jatkaa kansallisella rahoituksella yhdessä yrittäjäjärjestöjen kanssa mallin levittämistä pysyväksi valtakunnalliseksi järjestelmäksi ja riippumattomaksi EU:n tavoiteohjelmien rahoituksesta.
3. *Verovähennysoikeuden* luominen yrittäjäperheen alle 10 vuotiaan sairaan lapsen hoidon järjestämisestä aiheutuvista kustannuksista.

4. Yrittäjien *sairausajan päivärahan karenssiaikaa* lyhennetään neljään päivään. Lisäksi äidin *raskauden aikaiset sairauspoissaolot* tulisi nivoa yhdeksi kokonaisuudeksi, jolloin karenssi raskaudesta johtuvista pois-saoloista rasittaisi vain kerran raskauden aikana äidin työnantajaa tai yrittäjä-äitiä.

Rahoitus ja osaaminen

5. Yritystukilakia uudistettaessa tulee kehittää tukimuotoja, jotka huomioivat paremmin ns. naisten edustamien toimialojen tarpeita. Varsinkin palvelualojen perusrahoitusta - ml. kehittämistukea - tulee vahvistaa. Myös investointitukea voitaisiin jatkossa myöntää nykyistä laajemmin kuluttajapalveluita (mm. sosiaali- ja terveyspalvelut ja muut henkilökohtaiset palvelut) tuottaville yrityksille.
6. *Palvelualoille* tulisi perustaa oma *pääomasijoitusrahasto*. Palveluyritykset ovat sopivia pääomasijoituskohteiksi, sillä palveluiden tuotteistamisessa sovelletaan usein uusia innovaatioita. Rahasto olisi tarkoitettu henkilökohtaisia palveluja ja kunnille hyvinvointipalveluja tuottaville innovatiivisille ja kasvuhakuisille mikroyrityksille, jotka pystyvät toimimaan tulevaisuudessa kannattavasti ja omaavat pysyvät toimintaedellytykset. Rahaston tuottotavoitteena tulee olla pääoman säilyttäminen.
7. Laaditaan kartoitus kasvupotentiaalia omaaviin *palvelualoihin* (ml. ns. naisten edustamat alat) keskittyvän *yrityshautomotoiminnan* kehittämisedellytyksistä ja tarpeista.

Neuvonta, valmennus ja tiedotus

8. *Alueellisten naisresurssikeskusten* toimintaedellytyksiä tulee vahvistaa. Kehittämistyössä pyritään huomioimaan Sisäministeriössä toukokuussa 2005 valmistuvan asiaa koskevan selvitystyön esitykset. Alueelliset naisresurssikeskukset edustavat maakunnallisia naisten innovaatio- ja osaamiskeskuksia, jotka tarjoavat yrittäjyyden kehittämistoimenpiteitä yhden luukun periaatteella ja tiiviisti alueellisesti verkostoituneena.
9. *Naisyrittäjyyden mentorointimallit* tulee saattaa pysyviksi kehittämisprosesseiksi. Niiden organisointi valtakunnallisiksi neuvontapalveluiksi voisi tapahtua työvoima- ja elinkeinokeskusten koordinoimana.

Mentoroinnissa liiketoiminnan ammattilaisten osaamisen ja kokemuksen siirtoa tulee vahvistaa naisyrittäjien neuvonnassa ja valmennuksessa erityisesti yrityksen perustamis- ja käynnistysvaiheissa.

10. Naisyrittäjyyden kasvun ja kilpailukyvyn vahvistamiseksi edistetään koulutetun *naiskonsulttiverkoston* kehittämistä. TE-keskukset voisivat hyödyntää konsulttiverkostoa, sillä niihin tarvitaan enemmän ns. naisten edustamien toimialojen toimialatuntemusta ja -tietoutta.
11. Naisten yrittäjyysaktiivisuuden lisäämiseksi tulisi käynnistää pitkäkestoisia *kehittämis- ja koulutusohjelmia* ja tehostaa yrittäjyyskasvatusta tukemaan *naisten yrittäjyysaktiivisuutta ja liiketoimintavalmiuksia*. Toimintaa voitaisiin resursoida esim. työvoimahallinnon toimesta ja organisoida paikallisten työvoimaviranomaisten kautta. *Yrittäjyyskasvatusta* tulee lisätä erityisesti *naistoimialojen* *tutkintoihin*.
12. Tiedottamisen ja neuvonnan tehostamiseksi ja kohdentamiseksi kehitetään *Naisyrittäjyysportaali*, joka integroidaan osaksi YritysSuomi-portaalikonaisuutta.
13. Vahvistetaan keskeisten alueellisten ja paikallisten toimijoiden yhteistyötä ja toimenpiteiden koordinoitua perustamalla *maakuntiin naisyrittäjyyden kehittämisyhmiä*. Organisointi voisi tapahtua TE-keskusten naisyritysneuvojen koordinoimina.

Tutkimus ja tilastointi

14. Naisyrittäjyyden tutkimuksen ja tilastoinnin vahvistaminen. Naisyrittäjyystutkimukseen on suunnattava lisää määrärahoja, ja sen toteutusta on ohjattava ja resursoitava eri hallinnonalojen ja sidosryhmien yhteistyönä. Tämä voi edellyttää *naisyrittäjyyden tutkimusohjelman* käynnistämistä. Tavoitteena on tuottaa tutkimustietoa elinkeinopoliittisten päätöksenteon ja valmistelun tueksi. Lisäksi ns. *virallisten tilastotietojen keruuta naisyrittäjyydestä* tulee vahvistaa kauppa- ja teollisuusministeriön johdolla laaditun aiemman selvityksen esittämällä tavalla.

1 Johdanto

1.1 Työryhmän tehtävät

Kauppa- ja teollisuusministeriö on asettanut hallituksen yrittäjyyden politiikkaohjelmaan liittyen naisyrittäjyyden edistämistä käsittelevän työryhmän toteuttamaan osaltaan hallitusohjelmaa.

Työryhmän tehtävänä on

- Kartoittaa naisyrittäjyyden edistämisen toimenpiteet ja resurssointi tällä hetkellä (henkilö- ja taloudelliset resurssit).
- Selvittää naisyrittäjyyteen liittyvät käytännön tarpeet (mm. neuvontapalveluiden kattavuus).
- Selvittää naisyrittäjyyttä koskevan tilastoinnin kehittämiseen liittyvät näkökohdat.
- Arvioida yrittäjän sosiaaliturvan aukkojen paikkaamiseksi valmisteltavia toimia erityisesti naisyrittäjyyden kannalta.
- Laatia toimenpide-ehdotuksia naisyrittäjyyden edellytysten vahvistamiseksi sekä resurssien käytön tuottavuuden ja tehokkuuden lisäämiseksi sekä mahdolliseksi uudelleen suuntaamiseksi (toimenpiteiden vaikuttavuus).

Työryhmän työn perustana ovat naisyrittäjyyteen liittyvät selvitykset ja raportit sekä erillinen tiedonkeruu, johon työryhmän jäsenet ovat osallistuneet. Raporttia varten on myös kerätty vero- ja kaupparekisteritietoihin perustuvaa tilastoaineistoa suomalaisista naisyrittäjistä. Lisäksi on hyödynnetty KTM:n julkaisemia "Yrittäjyyskatsaus 2004" ja "Suomalaiset yrityspalvelujärjestelmät asiakasnäkökulmasta tarkasteltuna" -raportteja varten koottua tilastomateriaalia. Tässä raportissa tukeudutaan naisyrittäjyyttä koskevaan tutkimukseen ja huomioidaan näkemys naisyrittäjyyden erityisyydestä.

Työryhmä on kuunnellut asiantuntijoina työryhmän jäseniä ylitarkastaja Kimmo Hyrskyä, professori Paula Kyröä ja aluekehitysjohtaja Kaisa-Leena Lintilää. Työryhmän ulkopuolisia asiantuntijoita ovat olleet yhteysjohtaja Sirpa Nyberg Eläke-Fenniasta, työmarkkina-asiamies Merja Berglund Suomen Yrittäjät ry:stä, neuvotteleva virkamies Carin Lindqvist-Virtanen sosiaali- ja terveysministeriöstä, professori Anne Kovalainen Turun kauppakorkeakoulusta sekä ohjelmapäällikkö Raimo Luoma kauppa- ja teollisuusministeriöstä. Raportin on laatinut tutkija Kaisa Hyrsky yhteistyössä Tampereen yliopiston Ammattikasvatuksen tutkimus- ja koulutuskeskuksen kanssa.

Naisyrittäjyyden edistämistoimia ja resursointia koskeva tieto on Suomessa hajanaisista ja pirstaleista, koska kentällä on paljon toimijoita. Tästä syystä naisyrittäjyyden edistämisesurssien yksityiskohtaista kartoitusta ei työryhmän toimeksianton tiukoissa aikarajoissa voitu suorittaa. Siksi myös edistämisesurssien käytön tehokkuuden ja tuottavuuden parantamiseen liittyviä yksityiskohtaisia toimenpide-ehtotuksia ei voitu vielä esittää (katso Luku 5).

Tilastollista aineistoa naisyrittäjyydestä on yleensäkin suhteellisen niukasti saatavilla, ja datan keräämisperusteet sekä käytetyt yrittäjyysmääritelmät poikkeavat varsin paljon toisistaan. Tästä syystä tietomme naisyrittäjyydestä on varsin pirstaleista, ja naisyrittäjästä on vaikeaa luoda selkeää profiilia.

Näin ollen työryhmä pyrkii:

1. Määrittelemään naisyrittäjyyden käsitettä ja merkitystä tilastojen ja tutkimuksen pohjalta. (Luvut 1 ja 2)
2. Täyttämään pirstaleisen tiedon aukkoja rakenteellisten uudistuspyrkimysten tueksi ja naisyrittäjyyden profiilin hahmottamiseksi. (Luvut 2 ja 3)
3. Jäsentämään naisyrittäjyyden edistämiskeinoja ja niihin kohdistettuja voimavaroja. (Luku 4)

Näiden tehtävien pohjalta ja työryhmän asiantuntijuuteen perustuen on muodostettu toimenpide-ehtotukset naisyrittäjyyden edellytysten vahvistamiseksi Suomessa (Luku 5).

1.2 Raportin lähtökohdat

Työryhmä otti lähtökohdakseen sen, että toimenpide-ehtotusten tulee toisaalta nojata saatavilla olevaan faktatietoon ja toisaalta kotimaiseen ja ulkomaiseen naisyrittäjyystutkimukseen. Raportissa tuodaan esille naisyrittäjyyteen liittyviä ongelmia ja esteitä, sekä esitetään miten ja minkälaisia tukitoimia tai resurssien uudelleen järjestelyjä voidaan tehdä näiden ongelmien ratkaisemiseksi ja siten edistää naisten halukkuutta perustaa yrityksiä ja olla yrittäjinä. *Tavoitteena on edistää naisten omistamien ja johtamien yritysten syntymistä, henkiinjäämistä ja kasvua.*

Naisyrittäjyydellä ja naisten työssäkäynnillä on Suomessa pitkät perinteet. Naisten yrittäjyyttä ei aikoinaan pidetty oikeana ammattina, toisin kuin miesten yrittäjyyttä. Vainio-Korhonen (1998, 111) toteaa, että yrittäjyyden ehdot perustuivat porvarioikeuksiin, joita myönnettiin vain miehille ja pienelle osaa porvarismiesten leskiä, jolloin naiset ja porvarioikeuksia vailla olevat miehet tekivät tuotannollista tai

palvelutyötä useimmiten kotonaan muiden töiden ohella. Ennen vuotta 1868 naiset eivät voineet perustaa yritystä vaan toimivat jonkinlaisella epävirallisella kentällä, useimmiten avustavina perheenjäseninä puolison omistamassa yrityksessä. 1900-luvun alussa naisten yritystoiminta oli etupäässä kaupunkilaisten tarvitsemien palveluiden ja tuotannon varassa, kuten ompelutöissä, leivonnassa ja kaupassa. Tänä päivänäkin naiset perustavat yrityksiä, mutta vähemmän kuin miehet ja eri aloille kuin miehet.

Koulutus ja työmarkkinat ovat Suomessa, kuten muissakin EU-maissa, jakautuneet ja eriytyneet voimakkaasti sukupuolen mukaan ja tämän seurauksena on syntynyt naisten ja miesten toimialoja. Tämä eriytyminen eli segregatio on sekä horisontaalista että vertikaalista ja tällä ilmiöllä on historialliset juuret. Suomen hallituksen tasa-arvo-ohjelman mukaan työelämän sukupuoleen perustuva eriytyminen on lisääntynyt 1990-luvulla, vaikka naisten osuus työvoimasta on pitkään ollut lähes puolet. 1990-luvun puolivälissä naiset työskentelivät entistä useammin julkisella palvelulohkolla, kun taas naisten osuus teollisuudessa työskentelevistä on vähentynyt.

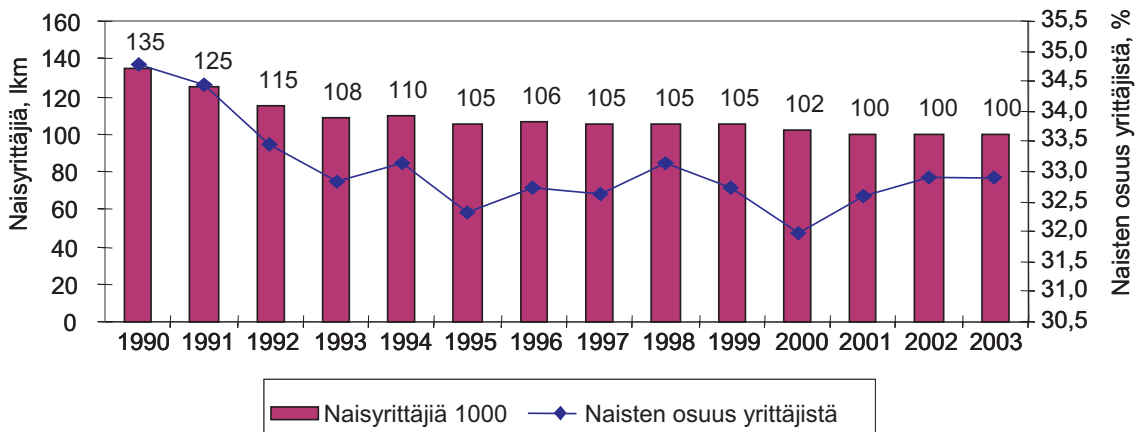
Valtaosa miehistä työskentelee edelleen miesvaltaisilla aloilla ja valtaosa naisista naisvaltaisilla aloilla. Ammatillinen eriytyminen näkyy myös yrittämisessä. Työmarkkinoiden voimakas segregatio heijastuu naisyrittäjyyden heikkona identiteettinä, jolla tarkoitetaan sitä, että naisyrittäjän kuva itsestään muodostuu miesyrittäjistä luotujen kuvien ja normien mukaisesti.

Sukupuoleen liittyvät koulutukselliset jaottelut ja erottelut johtuvat Kovalaisen (2003, 25) mukaan osin myös kulttuurisista tekijöistä. Naisvaltaisia koulutusaloja, joissa yli 70 prosenttia on naisia, ovat terveys- ja sosiaaliala, kasvatustieteet, palveluala ja humanistinen ala. Miesvaltaisia koulutusaloja ovat tekniikka, maa- ja metsätalous sekä luonnontieteet, joissa koulutetuista miehiä on yli 70 prosenttia (Naiset ja miehet Suomessa 2003). Tämä jaottelu on leimallista myös naisyrittäjyydelle, vaikka yrittäjyys ei aina suoranaisesti liity koulutukseen, kuten on laita esimerkiksi puolisoiden työskennellessä samassa yrityksessä (Kovalainen 2003, 25).

Naisyrittäjien koulutus ja ammatit liittyvät useimmiten palvelualaan ja myyntityöhön. Monilla aloilla yrittäjien ammatillisen koulutuksen merkitys on usein suurempi kuin yrittämisen käytetyn osaamisen (vertaa Jahnukainen 1984). Viime vuosina naisyrittäjiä on tullut lisää korjauspalveluihin ja liike-elämän palveluihin. Naisyrittäjyys on usein luonteeltaan itsensä työllistävää yksinyrittäjyyttä, esimerkiksi naisten omistamista yrityksistä 64 prosenttia on KTM:n selvitysten mukaan yksinyrittäjiä. Naisyrittäjyyden ja perheyrittäjyyden määrä on Suomessa viime vuosina kasvanut. Työvoimatutkimuksen (2003) mukaan naisten osuus yrittäjistä oli korkeampi kuin koskaan aikaisemmin. Naisyrittäjiä oli 33,3 prosenttia kaikista yrittäjistä eli noin 71 000 henkilöä (pl. alkutuotanto).

Hallitusohjelmassa työmarkkinoiden ja koulutuksen eriytymisen eli segregaation purkaminen on määritelty pitkän tähtäimen suunnitelmana. Siksi myös naisten yrittäjyyden edistämiseksi tarvitaan paikallista ja alueellista neuvontatyötä sekä yrittäjyyskasvatuksen opetuksen kytkemistä koulutus ja opetusalojen tutkintoihin, koska kynnys yrittäjäksi ryhtymiseen ja itsensä työllistämiseen on usein korkea. Sitä voidaan madaltaa riittäväillä yritystoiminnan tukijärjestelmillä, neuvonta-, koulutus- ja rahoituspalveluilla sekä työn ja perhe-elämän yhteensovittamisen mahdollisuksien takaamisella. Naisten koulutus- ja ammattialat liittyvät useimmin yhteiskunnan tuottamiin koulutus- ja hyvinvointipalveluihin, joiden osalta kohdataan myös suurimmat uudistus- ja muutospaineet. Yksi puute on se, että naisalojen tutkinnoista puuttuu yrittämisen ja yrittäjyyskasvatuksen opetus sekä naisyrittäjyyteen kohdistuva tutkimus.

Tasa-arvo-ohjelman mukaan naisyrittäjyyden edistämällä pyritään parantamaan naisten työllisyyttä erityisesti maaseudulla, jossa väestön ikä- ja sukupuolirakenne on vinoutunut. 1990-luvulla Suomessa koettiin yrittäjien määrällä mitattuna voimakas rakennemuutos maatalous- ja muilla alkutuotannon aloilla, jolloin maatalousyrittäjien määrä lähes puolittui vuosien 1990–2000 välillä (Kovalainen 2003, 26). Esimerkiksi vielä 1995 maa-, metsä- ja kalatalous työllisti naisyrittäjistä yli 40 prosenttia, mutta vuonna 2003 enää 27 prosenttia. Kovalaisen mukaan alkutuotanto on silti suurin naisyrittäjien toimiala, jossa työskenteli 29 000 yrittäjää vuonna 2000. Miesyrittäjiä oli 52 800 alkutuotannossa vuonna 2000.



Kuvio 1. Naisyrittäjien määrä ja naisten osuus Suomen kaikista yrittäjistä. (Työvoimatutkimus, Tilastokeskus, ml. maatalous)

Kuviosta 1 ilmenee naisyrittäjien osuuden väheneminen kaikista yrittäjistä viime vuosina. Tämä selittyy suurelta osin maatalouden rakennemuutoksella. Toisaalta naisyrittäjien osuus muissa yrittäjyyden muodoissa on kasvanut, uusina naisyrittäjien aloina mainittakoon esimerkiksi lasten päivähoidopalvelut.

Ammattien eriytyminen muodostaa keskeisen tekijän naisyrittäjyyden tarkastelussa ja siksi se on myös yksi raportin lähtökohdista. Monissa kansainvälisissä ja kotimaissa naisyrittäjyyttä käsittelevissä tutkimuksissa on todettu, että yksi naisten syy perustaa oma yritys ovat erilaiset sukupuolten epätasa-arvoon liittyvät tekijät, kuten esimerkiksi "lasikatto-ilmiö", joka estää naisten ylenemisen työpaikoilla, ja päätkätyöt (esim. Fenwick 2002).

Naisyrittäjyyttä tulee edistää myös niillä aloilla, joilla naiset ovat potentiaaliinsa nähden aliedustettuina, kuten teknisillä aloilla. Tutkimusten mukaan naisyrittäjyyden tarkastelussa tulee huomioida naisyrittäjän identiteetin muodostuminen. Työryhmän tavoitteet liittyvät naisyrittäjän identiteetin vahvistamiseen tekemällä sitä edistäviä suosituksia naisyrittäjien toimintaedellytysten parantamiseksi.

1.3 Naisyrittäjyyden yhteiskunnallinen merkitys

Teollistumisen historian yksi tärkeimmistä taloudellisista ja sosiologisista kysymyksistä on käsitellyt teollisuusyritysten kasvua ja toisaalta yhteiskunnan osuutta taata sopivat kasvuolosuhteet. Tässä keskustelussa keskeistä on ollut työvoiman saatavuus ja työllisyys. Yrittäjyydellä ja pienillä yrityksillä ei ole ollut paikkaa tässä keskustelussa. Kuitenkin 2000-luvulle tultaessa on ollut ilmeistä, että suuret teollisuusyritykset eivät enää luo työpaikkoja siinä laajuudessa kuin aikaisemmin. Kyrön (2001, 15–16) mukaan tämän kehityksen seurauksena, keskusteluun hyvinvoinnista ja kestävästä kehityksestä on otettu myös pienet yritykset. Yrittäjyydessä kyseessä voi olla itsensä työllistäminen yhtä hyvin kuin pyrkiminen kasvuhakuisen myös muita työllistävään yrittäjyyteen.

Yrittäjyys on yksi yhteiskunnan tapa tuottaa hyödykkeitä ja palveluita. Yrittäjyydestä puhuttaessa naisten merkitystä ja naisten yrittäjyyttä ei voida sulkea keskustelusta pois. Kyse on myös tasa-arvosta ja väestöpoliittisista kysymyksistä. Naisyrittäjyyttä ja yrittäjyyttä naisvaltaisilla toimialoilla rasittavat monet tekijät, jotka lisäävät epävarmuutta naisten vakinaisesta työllistymisestä ja vähentävät naisten halua ja mahdollisuuksia perustaa yritys ja toimia yrittäjinä. Nämä epävarmuustekijät liittyvät usein työn ja perheen yhdistämisen ongelmiin ja toisaalta erityisesti yrittäjien sosiaalipoliittisten etuuksien heikkouksiin, kuten esimerkiksi joidenkin sosiaalietuuksien puuttumiseen yrittäjiltä ja vanhemmuuden kustannusten epätasa-arvoiseen jakautumiseen nais- ja miesvaltaisten toimialojen kesken.

Naisyrittäjyyden nykytilanteesta ja tulevaisuudesta puhuttaessa kiinnostus kohdistuu sosiaaliin innovaatioihin ja "naisvaltaiseen toimialaan" eli *palveluyrittäjyyteen ja erityisesti hoiva-alalle*, jossa yrittäjyys on voimakkaasti lisääntynyt, ja toisaalta sitä on aikaisemmin ollut vähän. Perinteisesti julkiselle sektorille kuuluvaa hoivatyötä eli sosiaali- ja terveystalvveluja tehdään tulevaisuudessa yhä enemmän

yksityisellä sektorilla, jolloin myös hoivayrittäjäyys ja kotipalveluyrittäjäyys sekä niiden suhde julkiseen sektoriin on tärkeä pohdinnan aihe. Oletetaan, että monet tulevaisuuden työpaikat syntyvät sosiaalisten innovaatioiden alueelle, ja että niiden syntymiseen tarvitaan monialaista luovuuspotentiaalia.

Naisyrittäjäyden edistämistä käsittelevässä työryhmässä on tuotu esille huoli Suomea kohtaavasta tulevaisuudesta mahdollisessa tilanteessa, jossa kansalaisten huoltosuhde on epätasapainossa. Väestö ikääntyy, suuret ikäluokat ovat pian eläkeikässä ja samalla syntyvyys laskee. Erään laskelman mukaan vuoteen 2010 mennessä Suomessa enemmistö aikuisväestöstä on yli 50-vuotiaita. Ikääntyminen voidaan nähdä myös liiketoiminnallisena mahdollisuutena, sillä vanhenevan väestön hyvinvointi- ja peruspalvelujen tarve kasvaa ja yrittäjäyttä kannustavaksi ja mahdollistavaksi tekijäksi voidaan nostaa asiakasnäkökulma. Asiakasnäkökulmasta tarkasteltuna moni vanhus täyttää sellaisen asiakkaan tuntomerkit, joka haluaa palveluilta vaihtoehtoja ja on valmis myös maksamaan niistä. Vanheneminen koskee myös olemassa olevia yrityksiä, sillä yrittäjistä merkittävä joukko on tulossa eläkeikään kymmenen vuoden kuluessa eikä heillä kaikilla ole jatkajaa tiedossa. Tämä on yksi syy, miksi myös nuorten kiinnostusta yrittämistä kohtaan tulisi lisätä. Naisyrittäjät ovat lisäksi muita yrittäjiä vanhempia, mikä tekee erityisen merkittäväksi uuden naisyrittäjäsukupoven kasvattamisen.

Väestön ikääntymisen lisäksi toinen suuri ongelma on maaseudun elinkelpoisuuden säilyttäminen. Maaseudulla valmiiden työpaikkojen vähyys johtaa siihen, että väestö muuttaa suurempiin taajamiin. Tämä ilmiö koskettaa erityisesti maaseudulla asuvia työikäisiä naisia. Maaseudun kehittämisessä on otettava huomioon väestön vähentymisen ja vanhenemisen tuottamat ongelmat, jolloin palvelujen tuottamisen muodot ja vaihtoehdot on harkittava uudelleen. Maaseutupolitiikan yhteistyöryhmän julkaisussa (2004) todetaan, että varsinkin hyvinvointipalvelujen siirrettävyydessä toimintaympäristöllä, ihmisten palvelutarpeilla ja suhtautumisella sekä kunnan toimintapolitiikalla on merkittävä yhteys siihen, onnistuuko palvelujen tuottaminen yksityisesti vai ei. Yksi mahdollisuus on luoda uudenlaista yhteistyötä julkisen ja yksityisen sektorin välille.

Kolmas ongelma liittyy maahanmuuttajiin ja heidän työllistymiseensä. Oletetaan, että maahanmuuttajissa on paljon yrittäjäyyspotentiaalisia naisia, joiden työllistyminen toisen palvelukseen on heikkoa, mm. puutteellisen kielitaidon takia. Hallituksen tasa-arvo-ohjelmassa pidetään tärkeänä, että eräisiin vähemmistöihin kuuluvien naisryhmien kuten saamelaisnaisten, romaninaisten ja maahanmuuttajanaisten vaikutusmahdollisuuksia parannetaan ja heidän toimintaansa kulttuuriperinteen siirtäjänä ja kehittäjänä tuetaan. Yrittäminen voidaan nähdä myös yhdeksi tavaksi aktivoida maahanmuuttajia sitoutumaan ja toimimaan yhteiskunnassa. Voidaan todeta, että edellä mainituista seikoista johtuen naisyrittäjäyhdelle on syntymässä uusia mahdollisuuksia, ja sen merkitys hyvinvointivaltion säilyttämisessä kasvaa.

2 Mitä tiedämme naisyrittäjyydestä?

2.1 Naisyrittäjyysnäkökulma

Naisyrittäjyystutkimuksessa vasta viime vuosikymmenellä on kyseenalaistettu sitä todellisuutta, jonka perusteella yrittäjyyden ihannemallit ovat syntyneet (esim. Brush 1992, Holmqvist 1996, Kovalainen 1993; Moore 1990; Yeager 1999). Yrittäjyyden keskeinen olemus liittyy vapaan yksilön oikeuteen luoda omaa todellisuuttaan, joten on tärkeää kysyä, mikä on naisten käsitys vapaudesta luoda oma todellisuutensa yrittäjinä. Naisyrittäjyystutkimuksella on kolme aaltoa. Näitä tutkimusaaltoja kuvataan seuraavasti: 1) Miesten todellisuus mallina naisyrittäjyydelle, 2) Naisten vertaaminen miesten luomaan todellisuuteen ja 3) Naisyrittäjän oma todellisuus.

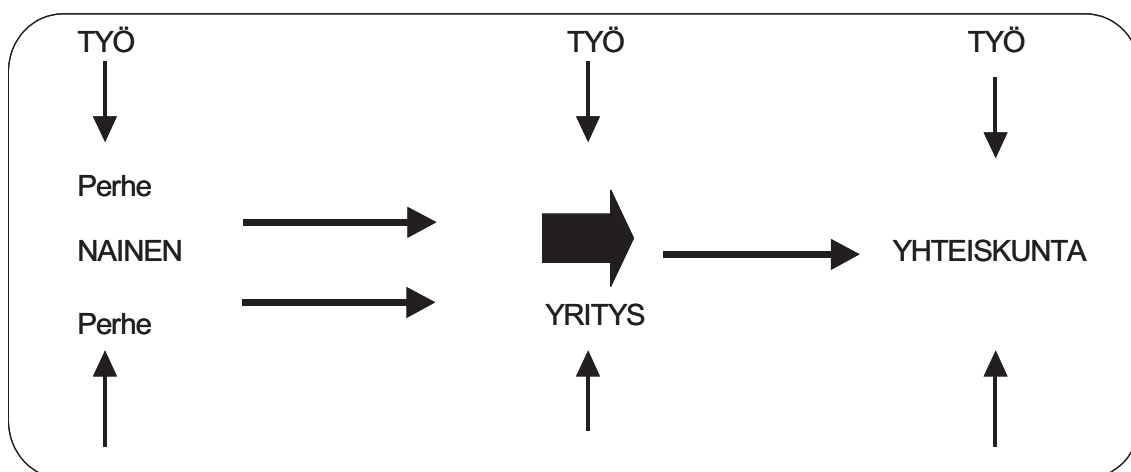
Ensimmäinen naisyrittäjyystutkimusaalto ajoittuu aikaan ennen 1970-lukua, jolloin tutkimuksen kohteena olivat miehet ja heidän omistansa yritykset. Silloin oletettiin, ettei naisyrittäjillä eikä miesyrittäjillä ollut mitään eroa. Yrittäjyydellä kuitenkin kuvattiin miestä, jonka innovatiiviset ja liiketaloudelliset taidot sekä riskinotto- ja synnyttivät uusia kasvavia ja taloudellisesti menestyviä yrityksiä. Oletus oli realistinen, sillä liike-elämässä toimivia naisyrittäjiä oli vähän. Silloisessa naisyrittäjyystutkimuksessa ei huomioitu naisten todellisuutta, kontekstia, jossa naiset elivät, eikä sitä, että talouselämän menestyksen malli ei välttämättä kuvannut naisten näkemyksiä omasta yrittäjyydestään. Tutkimusaallon lähtökohtana eivät olleet naisten luomat kriteerit. (Kyrö 2001)

Toinen naisyrittäjyystutkimuksen aalto alkoi 1970-luvun lopulla, jolloin naisten omistamien yritysten lukumäärä kasvoi. Tämän aallon ideana oli verrata naisyrittäjiä miesyrittäjiin. Havaittiin ammatillisen koulutuksen ja työelämän segregaaation vaikutus naisyrittäjien ammatteihin ja toimialoihin. Naisyrittäjyys liittyi useimmiten kotitalouksien ja yhteiskunnan hyvinvointiin. Naisten omistamat yritykset olivat myös pienempiä ja ne menestyivät taloudellisesti heikommin. Toisen aallon naisyrittäjyystutkimuksessa kuitenkin todettiin, että naisten henkilökohtaisissa riskinotto-, tavoitteellisuus- ja innovoivuustekijöissä ei ollut merkittäviä eroja miehiin verrattuna. Naisyrittäjiä mm. kutsuttiin "alisuoriutuviksi" yrittäjiksi, joiden aseman parantamiseksi mm. suositeltiin liiketaloudellista koulutusta. (Kyrö 2001)

Kolmas naisyrittäjyystutkimusaalto sijoittuu 1990-luvulle loppupuolelle, jolloin naisyrittäjien määrän kasvu vauhdittui entisestään maailmanlaajuisesti. Naiset naisyrittäjyystutkijoina alkoivat tarkastella ja kyseenalaistaa aiemmin luotuja

lähtökohtia. Tutkimuksen lähtökohdaksi otettiin naisyrittäjän elämä kokonaisuudessaan, omien unelmien toteuttaminen ja joustavuus eri elämän tilanteissa. Kyrö (2001) tutki 16 naisyrittäjän tarinaa ja etsi heidän näkemyksiään omasta toiminnastaan ja vertasi saatuja tuloksia kansainväliseen naisyrittäjyystutkimukseen. Hän totesi, että suomalaisten naisyrittäjien onnistumisen tunteet liittyivät työtyytyväisyyteen, perheeseen ja hyvään elämään, ei yksinomaan taloudelliseen menestykseen.

Kyrö toteaaakin, että todennäköisesti naisyrittäjien todellisuus on erilainen kuin miesten, joten naisten toiminnalla ja äänellä tulisi olla itsenäinen asemansa yrittäjyyden alalla. Vaikka segregaatio selittää osan monien naisten vaatimattomammasta tavasta suhtautua yrittämiseen, niin samalla nousee esiin tulevaisuuden haasteita, joihin ei ole olemassa valmiita ratkaisuja. Kyrön tutkimuksen johtopäätökset tukevat kansainvälisesti saatuja löydöksiä, jotka toteavat naisyrittäjien todellisuuden olevan erilaisen kuin miesten. Näin myös naisyrittäjien identiteetti muodostuu erilaiseksi. Kuviossa 2 kuvataan naisyrittäjän sitoutumista työn ohella myös perheeseen.



Kuvio 2. Suomalaisten naisyrittäjien todellisuus (Kyrö 2001)

Naisyrittäjillä on tarve omaan todellisuuteen ja työhön. Siten naisyrittäjyyden identiteettiä ei voida muodostaa erillään muista toimijoista. Mies- ja naisyrittäjille on paljon yhteisiä motivaatioita yrittäjiksi ryhtymiseksi, mutta nais- ja miesyrittäjien motiiveja tutkineen tutkimuksen mukaan perheellä ei ole tilastollista merkitystä miesten yrittämismotivaatioon kuten naisilla (Martino ja Barbato 2003). Kyrön (2001) mukaan yrittäjyyden uudet ja monimutkaiset ratkaisut on luotava ja samalla ne avaavat uusia näkökulmia keskustelulle taloudellisesta tehokkuudesta ja yhteiskunnan hyvinvoinnista. Se merkitsee käytännössä sitä, että tarvitaan positiivisia erityistoimia epätasa-arvoisten lähtökohtien tasoittamiseksi. Asenteet ja niissä piilevät perinteiset odotukset, normit ja arvot estävät naisten vaikutusvallan lisäämisen ja täysimittaisen osallistumisen yhteiskunnan toimintaan. Yritystoiminnan kannattavuutta mittaavat katemääritykset lähtevät tuotannollisen toiminnan lähtökohdista

ja vaatimuksista. Nämä lähtökohdat eivät kannusta eivätkä sovellu nykyisellään esim. sosiaali- ja palveluyrittäjyyteen. Yrittäjyyttä kuvaava taloudellinen tulos voi usein tarkoittaa naisyrittäjälle riittävää toimeentuloa, pikemmin kuin liiketaloudellisen voiton maksimointia. Itsensä työllistäminen tulisi kokea positiiviseksi ja toivottavaksi yrittäjyyden muodoksi.

2.2 Miten naisyrittäjyyttä määritellään?

Naisyrittäjyydellä yksinkertaisimmillaan tarkoitetaan naisen tai naisten perustamaa yritystä tai/ja yritystä, joissa naisilla on yli 50 prosentin omistus tai/ja joissa nainen on johtajana. Muitakin tapoja määritellä naisyrittäjyys on käytössä. Seuraavaksi esitetään erilaisia määrittelyjä yrittäjyydelle ja samalla myös naisyrittäjyydelle. Yrittäjyyden määrittelyjen moninaisuudesta johtuen yhtä yleistä yrittäjän ja siten myös naisyrittäjän määrittelyä on vaikea hahmottaa.

Työttömyysturvalaissa yrittäjäksi määritellään henkilö, joka on päätointaan varten velvollinen ottamaan YEL:n tai MYEL:n mukaisen vakuutuksen. Yrittäjäksi (osamistajaksi) katsotaan myös henkilö, joka työskentelee johtavassa asemassa yrityksessä tai yhteisössä, jossa hänellä itsellään on vähintään 15 prosenttia tai hänen perheenjäsenillään tai hänellä yhdessä perheenjäsentensä kanssa on vähintään 30 prosenttia osakepääomasta, äänivallasta tai muusta määräämisvallasta.

Työvoimatilastossa yrittäjä on itsensä työllistävä henkilö, jolla voi olla työntekijöitä. Hän johtaa itse tai puolisonsa kanssa omaa yritystään, maatilaa tai vuokrattua tilaa, tai harjoittaa ammattia tai toimii nk. freelancerina. Yrittäjä työskentelee omalla riskillään ansaitakseen toimeentulonsa. Yrittäjän perheenjäsen voi toimia yrityksessä joko palkallisena tai palkattomana työntekijänä ja jos hän toimii muussa roolissa kuin pelkästään työntekijänä, hänet luokitellaan yrittäjäksi.

Työssäkäyntitilastossa yrittäjäksi kutsutaan itsensä työllistävää henkilöä. Yrittäjiin lasketaan kuuluviksi myös ne perheenjäsenet, jotka työskentelevät yrityksissä palkattomina perheenjäseninä. Yrittäjät kuuluvat yrittäjien eläkevakuutuksen (YEL) tai maatalousyrittäjienä maatalouden eläkevakuutuksen piiriin (MYEL). Työssäkäyntitilaston mukaan yrittäjä omistaa yrityksen tai osan siitä tai työskentelee yrityksessä, mutta ei palkansaajana vaan yrittäjätuloa nauttivana.

Verohallitus verottaa elinkeinoverolain (EVL 360/1968) säännöksiä noudattaen henkilöitä, jotka harjoittavat elinkeinotoimintaa ja ovat yksityisiä liikkeen- tai ammatinharjoittajia, avoimen yhtiön yhtiömiehiä ja kommandiittiyhtiön vastuunalaisia henkilöitä tai osakeyhtiössä johtavassa asemassa olevia toimihenkilöitä, jotka

yksin tai yhdessä omistavat enemmän kuin puolet yhtiön osakepääomasta tai osakkeiden äänimäärästä. Työttömyysturvassa yrittäjiksi katsotaan myös osakeyhtiön osaomistajat, ja yhtiötä omistavat perheenjäsenet. Osuuskunnassa, jossa on enintään 6 jäsentä, yrittäjiksi katsotaan ne, jotka omistavat osuuskunnasta yli 15 prosenttia.

Verotietokannat määrittelevät naisten yritykset kaupparekisteritietojen perusteella seuraavasti: toiminimet, joissa yrittäjä on henkilötunnuksen mukaan nainen, avoimet yhtiöt ja kommandiittiyhtiöt, joissa molemmat vastuunalaiset "yhtiömiehet" ovat naisia, osakeyhtiöt ja osuuskunnat, joissa yhtiön johtavissa elimissä kaikki määräävässä asemassa olevat vastuuhenkilöt ovat naisia, kuten toimitusjohtaja ja hallituksen varsinainen jäsen. Miesten yritykset määritellään vastaavasti kuin naistenkin yritykset. Yritykset, joiden vastuuhenkilöinä on molempia sukupuolia, käsitellään naisten ja miesten yhteisjohtajuutena. (Lähde: Vero- ja kaupparekisteritilasto 2003).

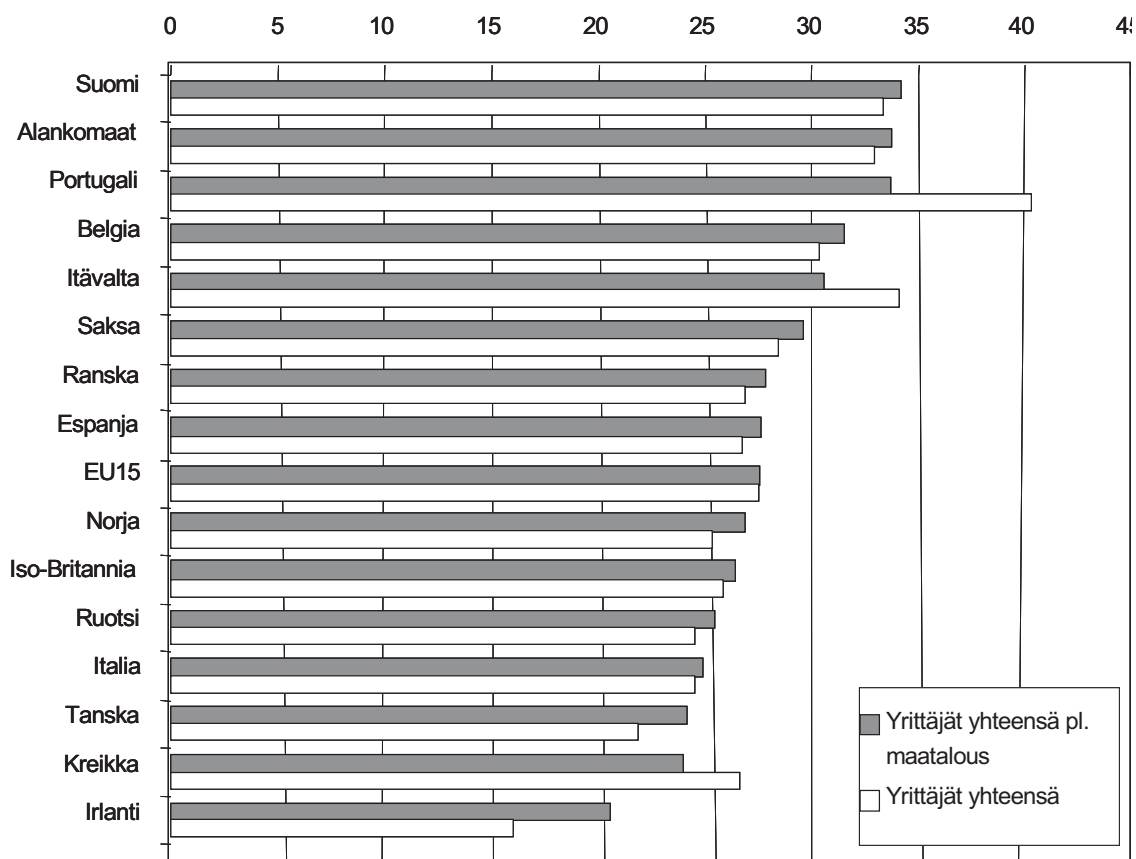
Finnvera Oyj (Soppi 2004) on kerännyt tietoa niistä naisyrittäjistä, jotka ovat saaneet naisyrittäjälainoja. Tähän vuonna 1997 kerättyyn aineistoon (N=584) viitaten naisyrittäjän profiilia voidaan kartoittaa kolmen tekijän avulla, jotka ovat 1) naisyrittäjän ikä, 2) naisyrittäjän koulutus ja 3) naisyrittäjän motiivi. Naisyrittäjälainansaajien keski-ikä oli 41 vuotta. Finnveran aineistossa alkavia yrittäjiä oli 52 prosenttia ja heistä 75 prosenttia oli ollut työttömänä tai työttömyysuhan alaisena.

Ikäjakauma		Koulutus	Yrittämisen motiiveja
-24 v	4 %	peruskoulu 55 %	Itsensä toteuttaminen
25-29 v	10 %	keskiaste/kaupallinen 21 %	Itsensä työllistäminen
30-34 v	18 %	keskiaste/tekninen 2 %	
35-39 v	21 %	keskiaste/muu 15 %	
40-44 v	17 %	korkeakoulu 7 %	
45-49 v	18 %		
50- v	12 %		

Finnveran aineiston mukaan tyypillinen naisyrittäjälainansaaja on 41-vuotias peruskoulunkäynyt nainen, joka haluaa työllistää itsensä tai varmistaa työsuhteen jatkuvuuden, koska hän muutoin olisi työttömänä tai työttömyysuhan alaisena. Toisaalta on huomattava, että aineisto on vuodelta 1997, jolloin lamavuosien vaikutus oli vielä tuoreessa muistissa. Naisyrittäjälainansaajista valtaosa työskentelee yhden tai kahden henkilön yrityksissä.

Työvoimatutkimuksen mukaan naisten osuus yrittäjistä on Suomessa kasvanut viime vuosina, kun alkutuotantoa ei huomioida: naisyrittäjien lukumäärä vuonna 2003 oli reilut 71 000 ja osuus kaikista yrittäjistä oli noussut jo 33 prosenttiin. Naisyrittäjien osuus naistyöllisistä on kuitenkin pysynyt kutakuinkin ennallaan viime

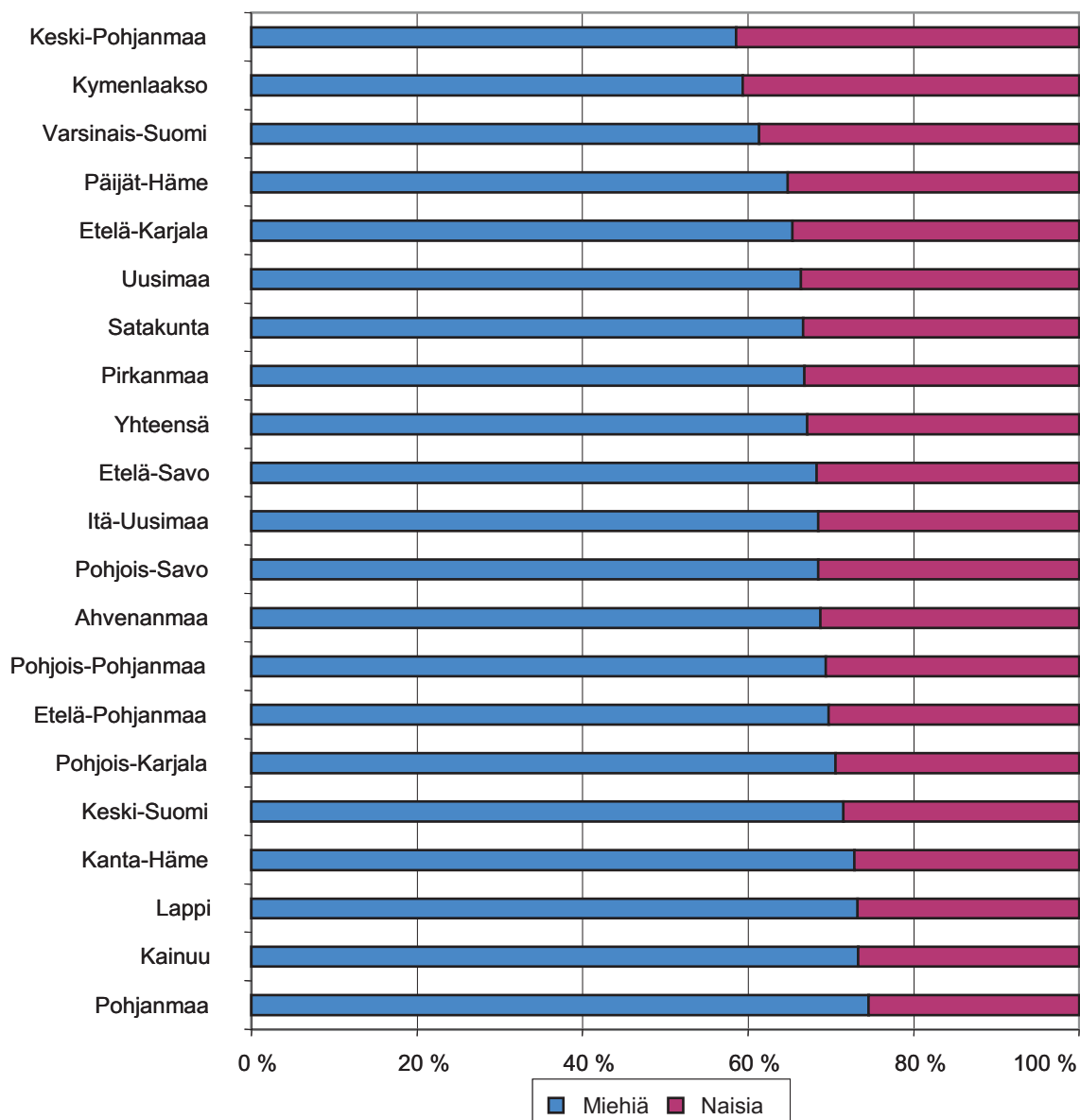
vuosina. Naisyrittäjien määriä vertailtaessa Suomi saavutti ykköstitilan EuroStatin työvoimatutkimuksessa (2002, Kuvio 3). Suomessa naiset vastasivat lähes 34 prosentista koko yrittäjäkunnasta (pl. maatalous). Sijoitus oli Portugalin jälkeen toinen, kun maatalous otetaan lukuun. Naisten työllisyysaste on Suomessa puolestaan EU-maiden viidenneksi korkein. (Yrittäjäyyskatsaus 2004, KTM)



Kuvio 3. Naisten osuus yrittäjistä EU-maissa (Eurostat, Labour Force Survey 2002–2003)

Tilastokeskuksen työvoimatutkimuksen mukaan naiset toimivat Suomessa selvästi miehiä useammin yksinyrittäjinä, sillä naisten osuus yksinyrittäjistä on 38 prosenttia kun työnantajista osuus on vain 27 prosenttia. Naisyrittäjät toimivat miehiä useammin yrittäjinä nk. matalan tuottavuuden aloilla, jolloin lähtökohtana on useimmiten itsensä työllistäminen.

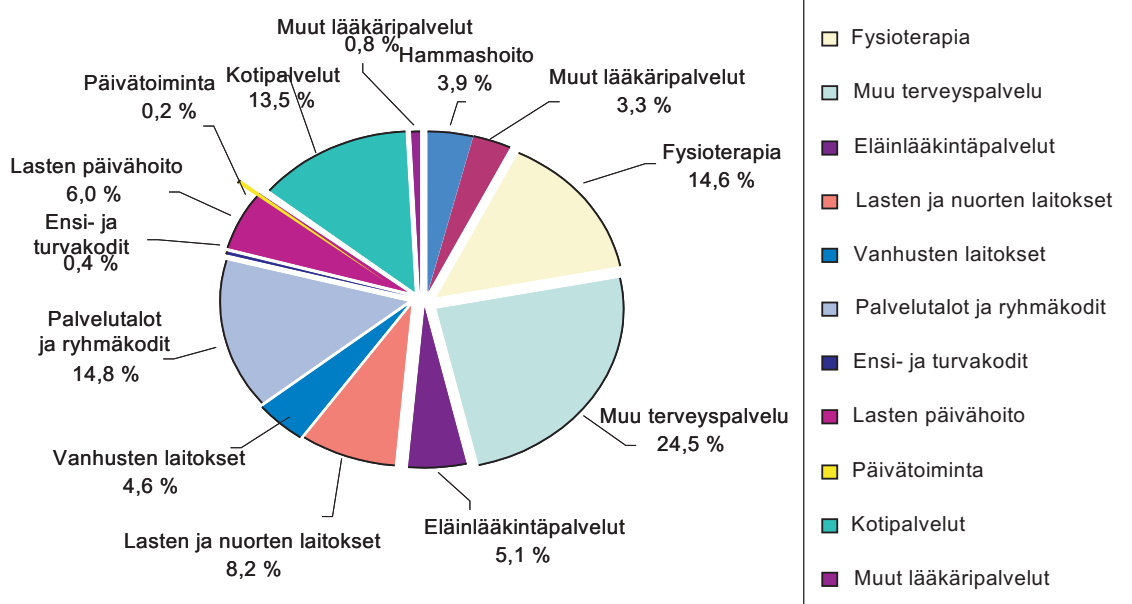
Työvoimatutkimuksen mukaan maakunnista Keski-Pohjanmaalla on eniten naisyrittäjiä (pl. maatalous, Kuvio 4). Naisten osuus yrittäjistä on Keski-Pohjanmaalla, Kymenlaaksossa ja Varsinais-Suomessa selvästi korkeampi kuin muissa maakunnissa. Pohjanmaan maakunnassa naisten osuus yrittäjistä on matalin vuonna 2003 ja se on peräti 16 prosenttia pienempi kuin Keski-Pohjanmaalla.



Kuvio 4. Yrittäjät (pl. maatalous) maakunnittain sukupuolen mukaan vuonna 2003 (Työvoimatutkimus, Tilastokeskus)

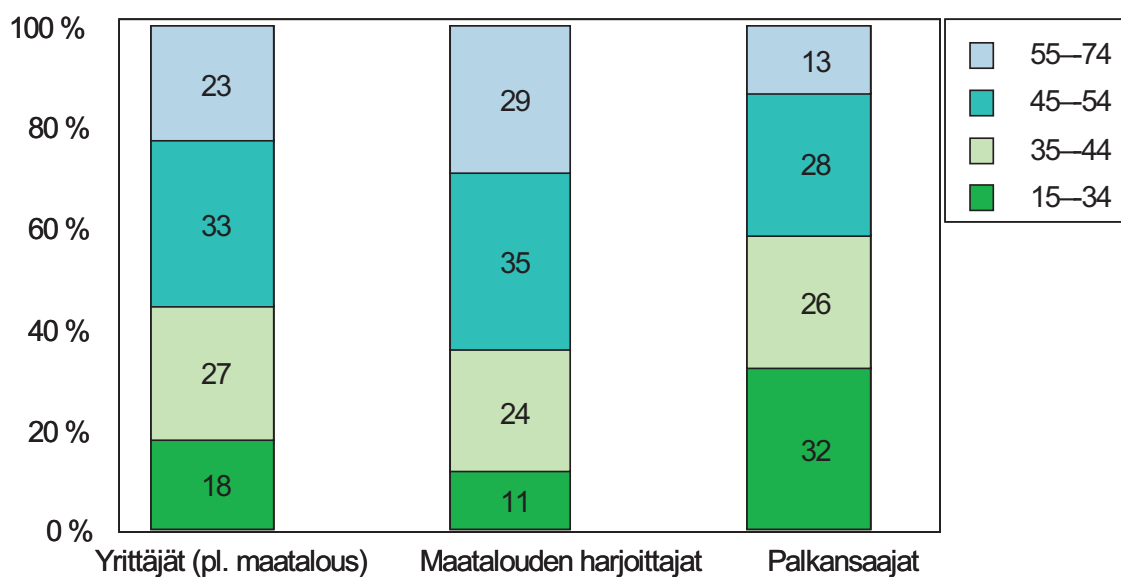
EuroStatin työvoimatutkimukseen (2002) sisältyvässä yrittäjien ammattialavertailussa havaittiin, että Suomessa naisia on vähemmän asiantuntijayrittäjinä ja johtajina kuin miehiä. Palvelu- ja myyntityön osuus naisyrittäjien ammateissa on Suomessa suuri. Toimialoja tarkastellessa todetaan, että (pl. maatalous ja kalastus) naisyrittäjiä on runsaasti henkilöpalveluissa sekä kiinteistöpalveluissa. Nyt käsillä olevassa raportissa on erityistä kiinnostusta kohdistettu sosiaali- ja terveysalan yrittäjyyteen, koska se on yksi selkeimmistä naisten dominoimista toimialoista. Seuraavassa kuviossa tarkastellaan sosiaali- ja terveysalan yrittäjyyttä. Esimerkki on Finnvera Oyj:n lainansaajien joukko (Soppi 2004). Kuvio 5 ilmenee sosiaali- ja terveysalan moninaisuus. Kuvio 5 ilmenee, että tämän toimialan sisällä on useita erikoisaloja ja ammatteja, joilla naisyrittäjät toimivat.

Myönnettyt naisyrittäjälainat 1.1.-12.12.2004, Sosiaali- ja terveyspalvelut, yhteensä 2,5 miljoonaa euroa



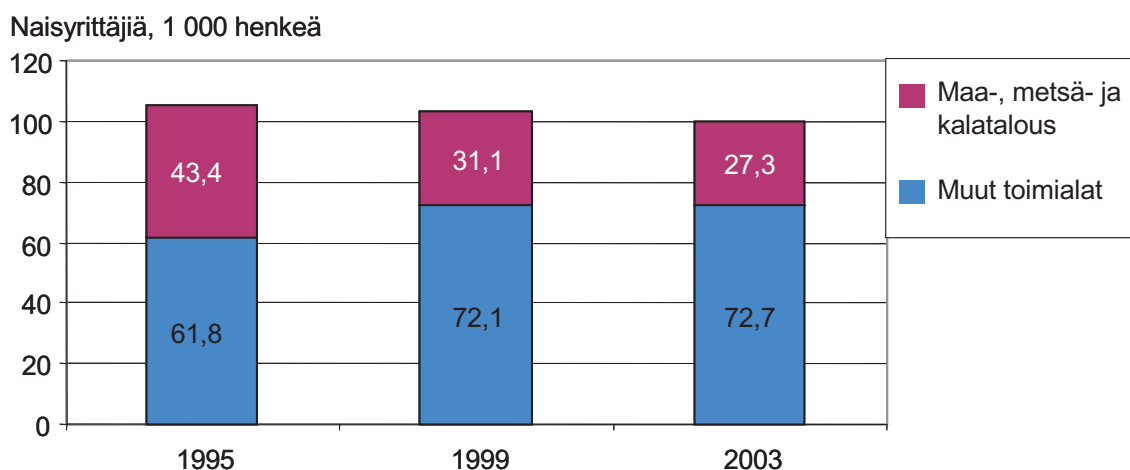
Kuvio 5. Naisyrittäjyys sosiaali- ja terveyspalvelualueilla 2004 (Soppi 2004)

Suomessa naisyrittäjät ovat iäkkäämpiä kuin palkansaajanaiset. Tämä on yksi syy sille, että työryhmän raportissa korostetaan yrittäjyysintentioihin kohdistuvan neuvonnan tärkeyttä ja yrittäjyyskasvatuksen merkitystä erityisesti naistoimialojen tutkimuksissa. Kuviossa 6 kuvataan naisyrittäjien ikärakennetta suhteessa palkansaajien ikärakenteeseen.



Kuvio 6. Naisyrittäjien ikärakenne verrattuna palkansaajiin (Työvoimatutkimus, Tilastokeskus)

Maatalouden rakennetutkimuksen (2003) mukaan maataloudessa toimii 68 520 naisyrittäjää eli kaikista maatalousyrittäjistä naisia on 41 prosenttia. Toisaalta varsinaisia naisviljelijöitä tässä tilastossa on 7190 eli viljelijäväestöön kuuluvista naisyrittäjistä 90,8 prosenttia on viljelijöiden puolisoita. Maaseudulla on kuitenkin paljon uudenlaista yrittäjyyttä, esimerkiksi maatilamatkailua, aamiaismajoituspalvelua, elintarvikkeiden jatkojalostusta sekä yksityistä terveydenhoitoa ja sosiaalipalveluja tarjoavia pienyrityksiä. Maaseudun naisyrittäjyyden ongelmia kartoittaneiden tutkimusten mukaan, yleensä ongelmina ovat rahoituksen puute, markkinointi, palvelun laatu, yrittäjäkoulutuksen puute, liikeidean epäselvyys ja uskottavuuden puute erityisesti patriarkalisella maaseudulla (esim. Högbäck 1998). Kuviossa 7 kuvataan naisyrittäjien lukumäärän kehitystä Suomessa alkutuotannossa ja muilla aloilla vuosina 1995, 1999 ja 2003.



Kuvio 7. Naisyrittäjät maa-, metsä- ja kalataloudessa ja muilla toimialoilla 1995, 1999 ja 2003 (Työvoimatutkimus, Tilastokeskus)

2.3 Tilastoinnin kehittäminen

Naisyrittäjistä on pirstaleista tietoa saatavissa eri lähteistä, mutta ongelmana niissä on tiedonkeruun perusteiden erilaisuus. Siksi erilaisia tilastoja on vaikea, miltei mahdotonta, yhteismitallisesti verrata. Tilanteen selkeyttämiseksi kauppa- ja teollisuusministeriö teetti vuonna 2002 Suomen naisyrittäjyyden tiedonkeruun kehittämisen-raportin, joka kartoitti keinoja naisten yritystoimintaa koskevan tilastoinnin kehittämiseksi (Kyrö & Torikka, 2002). Raportissa todettiin, että Suomessa kehittämistavoite ja tilastoinnin organisoimisen perusteet noudattavat pohjoismaista linjaa, mutta tilastoinnin tuottamisessa ja saatavuudessa oli puutteita suhteessa joihinkin vertailumaihin. Raportissa todettiin, että yrittäjyysaikomuksista ja naisten toiminnassa olevista yrityksistä yksikään Pohjoismaista ei tuota säännöllisesti kerättyä ja julkisesti saatavilla olevia tilastoja. Kansainvälinen Global Entrepreneurship

Monitor -tutkimus (GEM) paikkaa osaltaan tätä puutetta yrittäjäyysaikomuksia koskevan tietoaaineiston osalta.

Suomen naisyrittäjyyden tiedonkeruu-raportin mukaan ongelmat tilastotuotannossa kulminoituvat yrityksen ja yksilön yhdistämisen, uuden liiketoiminnan määrittämiseen ja erilaisiin toimiala- ja liikevaihtomäärytyksiin sekä erilaisiin tiedonkeruutapoihin. Raportissa painotetaan, että kyse ei ole ainoastaan naisyrittäjyyteen liittyvästä tiedosta ja tiedonkeruusta vaan yleensäkin yrittäjyydestä saatavista tilastoista.

Raportissa esiteltiin neljä toimenpidesuositusta asioiden parantamiseksi: 1) Yrittäjäyysaikomuksia tulee selvittää osana työvoimatutkimusta, 2) Uusista yrityksistä on luotava sukupuolijärjestelmän mukainen tilastointi, 3) Omistajuuden ja johtajuuden yhdistämiseksi tilastoissa tulee käynnistää erillishanke, 4) Yrittäjäyysbarometrin tiedoista tulee tuottaa erikseen ajot miehistä ja naisista. Raportissa esitettiin eri tahoja toteuttamaan toimenpidesuosituksia, esimerkiksi yrittäjäyysaikomustutkimusta voitaisiin tehdä erilliskysymyksenä Tilastokeskuksen työvoimatutkimuksen osana. Sukupuolijakautunutta yrittäjäyysbarometri-tutkimusta suositeltiin jatkettavaksi kauppaja- ja teollisuusministeriön yrittäjäyys Hankkeiden yhteydessä.

Tasa-arvolain mukaan sukupuolten mukaan eriteltyt tilastot (gender disaggregated statistics) ovat sukupuolinäkökulman huomioon ottamisen ja sukupuolten välisen tasa-arvon edellytys. Sukupuolen mukaan eriteltyt tilastot antavat perustan vallitsevan sukupuolijärjestelmän ja sukupuolten kesken vallitsevien erojen tarkastelulle. Ne tekevät mahdollisesti näkymättömän eriarvoisuuden näkyväksi eli tuovat sukupuolispesifit ongelmat käsiteltäviksi, keskusteltaviksi ja kehitettäviksi. Sukupuolten mukaan eriteltyt tilastot ja intentioista kertovat tilastot palvelevat ja parantavat myös yhteiskunnan mahdollisuuksia seurata ja suunnitella yrittäjyyden kehitystä.

Toimenpide-ehdotus naisyrittäjyyden tutkimuksen ja tilastoinnin vahvistamiseksi (14)

14. Naisyrittäjyydetutkimukseen on suunnattava lisää määrärahoja, ja sen toteutusta on ohjattava ja resurssoitava eri hallinnonalojen ja sidosryhmien yhteistyönä. Tämä voi edellyttää *naisyrittäjyyden tutkimusohjelman* käynnistämistä. Tavoitteena on tuottaa tutkimustietoa elinkeinopoliittisen päätöksenteon ja valmistelun tueksi. Lisäksi ns. *virallisten tilastotietojen keruuta naisyrittäjyydestä* tulee vahvistaa kauppaja- ja teollisuusministeriön johdolla laaditun aiemman selvityksen esittämällä tavalla.

Työryhmä katsoo, että tämä toimenpide-ehdotus tulisi suorittaa kauppaja- ja teollisuusministeriön vetovastuulla.

2.4 Yrityksen elinkaarimalli

Raportissa naisyrittäjyyttä tarkastellaan yrityksen elinkaarimallin avulla. Kuvio 8 kuvaa yrityksen kehittymistä. Yrityksen perustamista edeltää ideointi- ja suunnitteluvaihe, jolloin punnitaan mm. yrityksen elinmahdollisuudet, toimiala, koko, asiakaskunta ja yrittäjän voimavarat. Tätä kutsutaan intention eli yrittäjyysaikomuksen kypsyminenvaiheeksi eli esikäynnistysvaiheeksi. Sitä edeltää yrittäjyysaikomusten kehitysvaihe, joka liittyy yksilön kehitysprosessiin lapsuudesta läpi koulujärjestelmän. Yrityksen elinkaari jatkuu käynnistysvaiheen jälkeen usein ns. kriittisellä vaiheella, jota kutsutaan eloonjäämiskriisiksi, jonka aikana testataan käytännössä yrityksen elinkelpoisuus. Yritys jatkaa alkuvaiheen jälkeen kohti vakiintumista, mutta voi myös pyrkiä uuskasvuun eli toiminnan laajenemiseen, jolloin ulkoisen rahoituksen tai neuvonnan tarve korostuu. Kuviossa 8 on huomioitu myös se, että yritystoiminta voi päättyä missä yrityksen elinkaaren vaiheessa tahansa. Monet yritykset lopettavat toimintansa ns. kriittisen vaiheen eli eloonjäämiskriisin aikana.



Kuvio 8. Yrittäjyysintention syntyminen ja kypsyminen yrityksen elinkaarimallissa (Saapunki et al. 2004)

Kuviossa 8 intentioiden kehittyminen ja kypsyminen on nostettu yhtä tärkeään asemaan kuin muutkin yrityksen vaiheet. Yrittäjyysintentioiden kehittymisellä ja kypsymisellä viitataan yrittäjyystutkimuksessa esiin nousseeseen omaehtoisen yrittä-

yyden käsitteeseen, joka tarkoittaa yksilön yrittäjämäisten toimintavalmiuksien kehittymistä. Se on edellytys yrityksen perustamiselle. Yrittäjäyysintentioiden syntyminen ja kypsyminen on yksilöllistä, mutta siihen voidaan vaikuttaa myös kasvatuksellisin keinoin. Intentioiden tukeminen on oleellista myös neuvontatyössä. Suomessa naisilla on GEM-tutkimuksissa viime vuosina todettu yrittäjäyysintentioiden olevan alhaisemmalla tasolla kuin miehillä (Arenius, Autio ja Kovalainen 2005). Naisilla myös intentiovaiheesta yrityksen perustamisvaiheeseen siirtymisen on todettu kestävän keskimäärin kauemmin kuin miehillä.

Yrityksen vaiheet elinkaarimallin mukaan voidaan ryhmitellä seuraavasti:

- Intention kehitysvaihe
- Käynnistysvaihe
- Eloonjäämiskriisi
- Vakiintuminen
- Kasvuvaihe
- Kansainvälistyminen

Yrittäjäyys tutkimuksissa on usein kiinnitetty huomiota yrityksen elinkaaren kriittisiin vaiheisiin eli yrittäjäyysintentioiden kypsymiseen, yrityksen perustamiseen, eloonjäämiskriisiin ja nuoren yrityksen kasvuvaiheeseen. On myös todettu, että kriittisissä vaiheissa onnistuminen on yrityksen elinehto. Yritysneuvonta ja -rahoituspalvelut kohdistavat paljon voimavaroja juuri näiden kriittisten vaiheiden tukemiseen.

Naisyrittäjien kriittisiksi vaiheiksi voidaan nostaa: 1) Intentioiden kehittyminen ja kypsyminen (vaiheet 1 ja 2), Tällöin kysymys on naisten halukkuudesta lähteä yrittäjiksi ja toisaalta siitä, mikä estää naisia lähtemästä yrittäjiksi, 2) Eloonjäämiskriisi, jonka aikana yrityksen elinvoimaisuus punnitaan, sekä 3) Kasvuhaluus, johon kuuluu myös kansainvälistyminen ja muiden työllistäminen.

Yrityksen käynnistysvaihetta ja eloonjäämiskriisiä voidaan kuvata joustavan vyöhykkeen käsitteellä (Kyrö 2000, 9). Harvoin yrityksellä, etenkin mikroyrityksellä, on selkeää markkinoille tulon rajaa, vaan alkuvaiheessa toimitaan eräänlaisessa välitilassa, johon uudet yritykset tulevat ja jossa ne kokeilevat toimintaansa. Tutkimuksissa on todettu, että naisyrityksillä yrityksen perustamiseen liittyy varsin perusteellista harkintaa ja usein jopa arkuutta. Yrittäjäksi ryhtymistä voi helpottaa vaihteellinen käynnistys, jolloin alussa voi esimerkiksi toimia osa-aikaisena yrittäjänä.

Joustavalla vyöhykkeellä yrittäjä toimii yrityksen käynnistysvaiheessa ja yrityksen eloonjäämiskriisin aikana (Kuvio 9). Voimavaroja ja tukea tulisi kohdistaa tähän kriittiseen vaiheeseen. Yrittäjäksi ryhtymiseen liittyy taloudellisen riskin lisäksi

muitakin riskejä, kuten urariski, sosiaalinen riski ja psyykkinen riski (Kyrö 2004, 50–51). Urariskillä tarkoitetaan sitä, että yrittäjän voi olla vaikeaa päästä takaisin palkkauralle, sosiaalisella riskillä sitä, että yrittäjäksi ryhtymisen päätös vaikuttaa yrittäjän sosiaaliseen elämänpiiriin. Naisyrittäjillä sosiaalinen riski on usein suurempi, koska nainen miestä enemmän vastaa perheen arkipäivän hyvinvoinnista. Toisaalta yrittäjän työ, elämäntapa ja ajankäyttö saattaa vähentää muiden yksityiselämään liittyvien sosiaalisten kontaktien määrää. Psyykkisellä riskillä viitataan epäonnistumiseen ja sen seurausten sietämiseen.



Kuvio 9. Joustava vyöhyke ja postmoderni markkinarakenne (Kyrö 2000)

Tilastojen mukaan yrittäjyysaikomusten kehittyminen yrityksen perustamiseksi kestää naisilla usein miehiä pidempään. Toisaalta on joitakin tutkimustuloksia siitä, että tiedon lisääminen yrittäjyydestä uravaihtoehtona vaikuttaa positiivisesti yrittäjyysaikomuksiin. Naisyrittäjyystyöryhmä haluaa kiinnittää huomiota naisten yrittäjyysaikomusten lisäämiseen ja naisalojen yrittäjyyskoulutuksen vahvistamiseen. Tämä edellyttää pitkäkestoisten kehittämis- ja koulutusohjelmien käyttöönottoa edesauttamaan naisten yrittäjyysmotivaation ja -valmiuksien kehittymistä. Yrittäjyyskasvatusta tulisi lisätä naisvaltaisten toimialojen tutkintoihin. Naisia tulisi myös kannustaa osallistumaan laajemmalla rintamalla teknisten alojen koulutukseen. Tämä on perusteltua siksi, että vain siten voidaan vaikuttaa rakenteellisiin muutoksiin ja naisyrittäjyyden pitkäkestoiseen edistämiseen. Toisaalta samalla voidaan vaikuttaa yritysten syntymiseen aloille, joissa yrittäjyyttä on perinteisesti ollut vähän, kuten esimerkiksi sosiaali- ja terveysalalla.

Toimenpide-ehdotus naisten yrittäjyysvalmiuksien ja -aktiivisuuden kohottamiseksi (11)

11. Naisten yrittäjyysaktiivisuuden lisäämiseksi tulisi käynnistää pitkäkestoisia *kehittämis- ja koulutusohjelmia* ja tehostaa yrittäjyyskasvatusta tukemaan *naisten yrittäjyysmotivaatiota ja -valmiuksia*. Toimintaa voitaisiin resurssoida esim. työvoimahallinnon toimesta ja organisoida paikallisten työvoimaviranomaisten kautta. Yrittäjyyskasvatusta tulee lisätä erityisesti naistoimialojen tutkintoihin.

2.4.1 Naisten yrittäjyysaikomukset

Yrittäjyysaikomuksia mittaavan kansainvälisen Global Entrepreneurship Monitor (GEM) vertailututkimuksen mukaan suomalaisten yrittäjyysaktiivisuus oli vuonna 2004 muihin Pohjoismaihin verrattuna alhaisempi (Arenius & Autio & Kovalainen 2005). Tämä selittynee mm. talouden toimialoittaisilla eroilla ja suhdanne-eroilla, vaikka yhteiskuntajärjestyksissä ja sosiaaliturvajärjestelmissä on paljon samankaltaisuuksia. GEM-tutkimuksen mukaan yrittäjyysaktiivisuus määritellään niiden henkilöiden osuutena aikuisväestöstä (18–64 -vuotiaat), jotka joko aktiivisesti yrittävät oman yrityksen perustamista tai toimivat yrittäjinä omassa uudessa yrityksessä. Esimerkiksi vuonna 2003 (GEM 2004) 6,9 prosenttia suomalaisesta työikäisestä aikuisväestöstä ilmoitti aikovansa perustaa yrityksen tai juuri aloittaneensa yritystoiminnan, mutta vuonna 2004 yrittäjyysaktiivisuus laski 4,4 prosenttiin. Mukana tilastossa on myös itsensä työllistäminen.

GEM-tutkimuksen (2004) mukaan suomalaisten miesten yrittäjyysaktiivisuus oli korkeampi kuin naisten. Miesten yrittäjyysaktiivisuuden taso oli 5.0 prosenttia ja naisten 2,8 prosenttia. Tutkimuksessa havaittiin miehillä olevan naisia useammin yrittäjyyden edellyttämää sosiaalista pääomaa siltä osin, että he tunsivat henkilökohtaisesti enemmän yrittäjiä kuin naiset. Miehet myös uskoivat naisia useammin omaan menestymiseensä ja osaamiseensa. Miehet olivat yrittäjyysaktiivisimpia 25–34 -vuotiaina ja naiset 35–44 -vuotiaina. Voidaan olettaa, että naisten yrittäjyysintention 20–34-vuotiaina vaikuttavat perheenperustamisen ja lasten hoitamisen aiheuttamat rajoitteet. GEM-havaintojen mukaan koulutustason noustessa miesten yrittäjyysaktiivisuus nousee, kun taas naisten osalta ei samanlaista korrelaatiota ilmene (GEM 2003, 10). Suomalaisten naisten yrittäjyysaktiivisuus on suhteellisen korkea toisen asteen koulutuksen saaneiden keskuudessa.

Korkea bruttokansantuotteen arvo asukasta kohden sekä väestön ikääntyminen näyttäisivät alentavan sekä miesten, että naisten yrittäjyysaktiivisuutta. Toisaalta

kasvu- ja vientihakuiset yritykset näyttäisivät syntyvän taloudeltaan hyvin kehittyneisiin maihin. Tutkijaryhmän mukaan globaali GEM 2004-tutkimus kertoo nuorten yrittäjyysaktiivisuuden kasvamisesta monissa maissa, niiden kansantuotteen tasta huolimatta, siten että korkea koulutus ja korkea yleinen yrittäjyysaktiivisuus korreloivat positiivisesti nuorten yrittäjyysaktiivisuuteen.

2.4.2 Aloittavat naisten yritykset

Toisin kuin Suomessa Ruotsissa tuotetaan tietoa uusista yrityksistä myös niiden omistajayrittäjien sukupuolen mukaan eriteltynä. Kyseessä on mittava kyselytutkimus, jossa kerätään tietoa sekä yrityksistä että yrittäjistä. Tilastoinnissa yritykset jaotellaan kolmeen kategoriaan: naiset, miehet ja ns. yhteinen johtajuus. Tulokset jaotellaan edelleen mm. läänien ja toimialojen mukaan. (Kyrö & Torikka 2002).

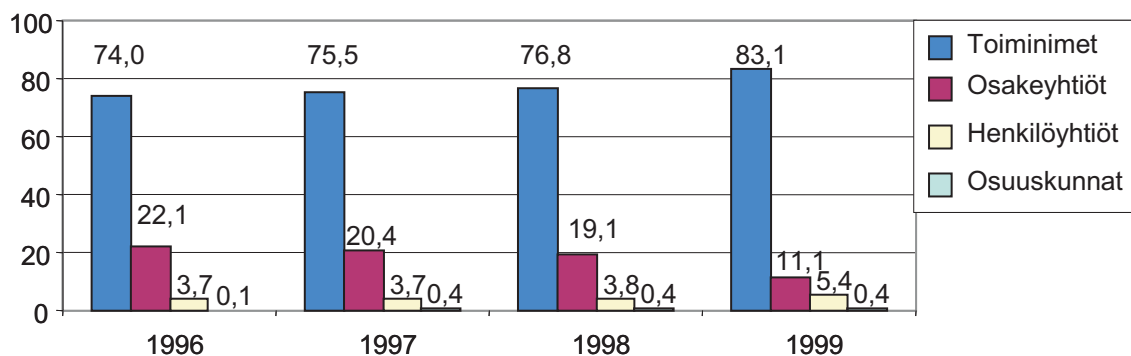
Työryhmä on saanut käyttöönsä uutta rekisteripohjaista tietoa aloittavista naisyrityksistä. Taulukkoon 1 on koottu vuosina 1996–1999 toimintansa aloittaneet (ensimmäinen verottajalle ilmoitettu tilikausi) naisyritykset maakunnittain verotietokantojen ja patenti- ja rekisterihallituksen ylläpitämän kaupparekisteritietojen mukaan.

Taulukko 1. Vuosina 1996–1999 toimintansa aloittaneet naisten omistamat yritykset maakunnittain vuonna 2003

Maakunta	1996 aloit- taneet	Osuus %	1997 aloit- taneet	Osuus %	1998 aloit- taneet	Osuus %	1999 aloit- taneet	Osuus %	Kaikki yht.	Osuus kaikista %
Uusimaa	2306	30,8	2307	30,8	2640	32,9	2205	29,6	9458	31,1
Varsinais- Suomi	707	9,5	749	10,0	766	9,5	708	9,5	2930	9,6
Pirkanmaa	677	9,1	659	8,8	708	8,8	656	8,8	2700	8,9
Pohjois- Pohjanmaa	413	5,5	412	5,5	436	5,4	427	5,7	1688	5,5
Satakunta	297	4,0	333	4,5	322	4,0	358	4,8	1310	4,3
Pohjois-Savo	307	4,1	325	4,3	326	4,1	318	4,3	1276	4,2
Keski-Suomi	317	4,2	283	3,8	340	4,2	334	4,5	1274	4,2
Päijät-Häme	314	4,2	285	3,8	298	3,7	237	3,2	1134	3,7
Etelä- Pohjanmaa	263	3,5	254	3,4	252	3,1	226	3,0	995	3,3
Lappi	224	3,0	236	3,2	266	3,3	232	3,1	958	3,1
Kanta-Häme	214	2,9	242	3,2	230	2,9	244	3,3	930	3,1
Pohjanmaa	210	2,8	236	3,2	228	2,8	216	2,9	890	2,9
Etelä-Savo	216	2,9	230	3,1	230	2,9	192	2,6	868	2,9
Kymenlaakso	229	3,1	225	3,0	196	2,4	193	2,6	843	2,8
Pohjois- Karjala	209	2,8	167	2,2	200	2,5	186	2,5	762	2,5
Etelä-Karjala	171	2,3	170	2,3	190	2,4	183	2,5	714	2,3
Itä-Uusimaa	153	2,0	149	2,0	150	1,9	187	2,5	639	2,1
Keski- Pohjanmaa	104	1,4	99	1,3	89	1,1	84	1,1	376	1,2
Ahvenanmaa	48	0,6	44	0,6	56	0,7	174	2,3	322	1,1
Kainuu	83	1,1	58	0,8	79	1,0	76	1,0	296	1,0
Tuntematon	15	0,2	18	0,2	24	0,3	13	0,2	70	0,2
Yhteensä	7477	100,0	7481	100,0	8026	100,0	7449	100,0	30433	100,0
<u>Naisten yrityk- set kaikista aloittaneista, %</u>	26,8		28,7		28,5		30,7		28,7	

Aloittamisvuoden mukaan tarkasteltuna naisten yritysten suhteellinen osuus on kasvanut 1990-luvun lopulla. Muun muassa toimialojen palveluvaltaistuminen, talouselämän jälkeinen nousukausi ja ennakkoperintälain uudistus alensivat naispalkansaajien kynnystä ryhtyä yrittäjäksi. Naisyrittäjyyden kasvun syinä ovat myös kuntien palvelutuotannon ja ostopalvelujen lisääntyminen.

Prosenttia yrityksistä



Kuvio 10. Vuosina 1996–1999 toimintansa aloittaneet naisten yritykset yritysmuodon mukaan. (Verohallinto, kaupparekisteri ja Pekka Lith)

Kuviosta 10 voidaan havaita, että naisyrittäjien yleisin yhtiömuoto on toiminimi. Huomioitavaa on se, tässä tilastossa naisyrittäjiksi lasketaan ainoastaan naisten kokonaan omistamat yritykset. Naisyrittäjien lukumäärä on todellisuudessa luonnollisesti suurempi.

2.4.3 Vakiintuneen aseman luoneet naisten yritykset

Naisyrittäjät toimivat usein yksinyrittäjinä tai perheyrietyksissä. Naisyrittäjien toimialat liittyvät useimmiten palvelu- ja kaupan aloihin kuten hoitotoimiin, kädentaitoihin, kulttuuriin sekä myyntiin. Moniin yrittäjyystilastoihin kerätään tietoa useimmiten vain niistä yrityksistä, jotka työllistävät yli kymmenen henkeä ja monissa yrittäjyystilastoissa alkutuotanto ei ole mukana. Tilastoinnissa jätetään myös naisten ja miesten yhteisesti johtamat ja omistamat yritykset pääsääntöisesti tilastoinnin ulkopuolelle. Kattavien tilastotietojen keräämistä hankaloittaa myös osaikaiseen ja sivutoimisen yrittäjyyteen liittyvät tilastoaukot.

Kauppa- ja teollisuusministeriössä valmisteilla olevan selvityksen mukaan Suomessa naisten yritykset ovat tyypillisesti pieniä, suhteellisen vakavaraisia ja niiden toiminta rakentuu usein yrittäjän ammattitaidon varaan. Naisyrittäjyyttä voidaan peilata myös naisjohtajuuden kautta. Asiakastieto Oy (2004) on tehnyt luottokelpoisselvityksen yrityksistä, joissa on rekisteröity toimitusjohtaja (N=90 000). Tämän selvityksen mukaan naisyrittäjät luotsaavat toimitusjohtajina pienempiä yrityksiä kuin miehet (Taulukko 2). Naisjohtajia on myös keskimääräistä vähemmän luottokelpoisuudeltaan sekä vahvoiksi ja heikoiksi luokitelluissa yrityksissä (Taulukko 3). Suomalaisista toimitusjohtajista noin 16 prosenttia oli naisia. Suuryrityksistä vain joka kahdeskymmenes oli naisen johtama.

Taulukko 2. Yritysten liikevaihtoluokat ja toimitusjohtajan sukupuoli (Asiakastieto Oy 2004).

	Nainen	Mies	Yhteensä
1–199 t€	19 %	81 %	100 %
200–399 t€	17 %	83 %	100 %
400–999 t€	12 %	88 %	100 %
1000–1999 t€	10 %	90 %	100 %
2000–9999 t€	7 %	93 %	100 %
10000–19999 t€	6 %	94 %	100 %
20000 t€–	5 %	95 %	100 %
Kaikki	16 %	84 %	100 %

Rating Alfa AAA-luokituksen saaneista yrityksistä naisten johtamia on kahdeksan prosenttia. Toisaalta naisjohtajien osuus on keskimääräistä pienempi myös heikoimmassa C-luokassa. Naisten johtamat yritykset painottuvatkin luottokelpoisuudeltaan tyydyttäviin luokkiin. (Finnfund 2004)

Taulukko 3. Yritysten Rating Alfa -luottokelpoisuusluokitus ja toimitusjohtajan sukupuoli (Asiakastieto Oy 2004)

	Nainen	Mies	Yhteensä
AAA	8 %	92 %	100 %
AA+	15 %	85 %	100 %
AA	17 %	83 %	100 %
A+	17 %	83 %	100 %
A	16 %	84 %	100 %
B	16 %	84 %	100 %
C	13 %	87 %	100 %
Kaikki	16 %	84 %	100 %

3 Naisyrittäjän sosiaaliturva, perhe ja yrittäjyys

3.1 Naisyrittäjän sosiaaliturva

Suomessa myös yrittäjät kuuluvat sosiaaliturva-järjestelmään. Kaikille kansalaisille terveydenhuolto ja toimeentuloturva ovat verorahoitteisia ja sosiaaliturvan perusteet ovat samat sekä yrittäjillä että palkansaajilla. Sen sijaan erilaiset ansiosidonnaiset etuudet maksetaan erilaisten pakollisten ja/tai vapaaehtoisten vakuutuksien muodossa. Yrittäjät voivat jonkin verran säädellä sosiaaliturvan tasoaan, esimerkiksi yrittäjät (pl. alkutuotanto) voivat ottaa vapaaehtoisen työtapaturvavakuutuksen ja tehdä erilaisia vapaaehtoisia eläkevakuutusjärjestelyjä. Yksi heikkous yrittäjien sosiaaliturvassa on ollut se, että liian moni maksaa itselleen alimitoitettua vakuutusturvaa YEL:n kautta.

Yrittäjiä kohdellaan muutamissa tapauksissa eriarvoisesti palkansaajiin nähden ja tätä asiaa selvittämään hallitus on asettanut yrittäjän sosiaaliturvan parantamiseen keskittyvän työryhmän. Useimmiten nämä ongelmat ovat pienten yritysten ja itsensä työllistävien ongelmia. Ensimmäinen yrittäjien sosiaaliturvaan liittyvä ongelma on se, että yrityksessä työssäkäyvä perheenjäsen voidaan määrittää yrittäjäksi vaikka hänelle on maksettu TEL-palkka, jolloin hänen mahdolliset sosiaalietuutensa, kuten äitiysraha, maksetaan YEL-palkan mukaan ja koska YEL-palkkaa ei ole maksettu, kyseisen esimerkin henkilön äitiysraha maksetaan minimikorvauksen mukaan. Tämä on erityisesti pienyrittäjien perheenjäsenten ongelma. On myös hankalaa todeta, milloin yrittäjä on työtön. Tai onko yrityksellä mahdollista työllistää yrittäjän perheenjäseniä lain velvoituksen mukaisesti. Yksi epäkohta on myös yrittäjän sairausajan karenssin pituus, joka on yhdeksän työpäivää verrattuna palkansaajan ja maatalousyrittäjän neljään päivään. Yrittäjällä ei ole myöskään lain perusteella oikeutta sairausajan palkkaan.

Naisvaltaisten toimialojen yrittäjien kustannusriskiä lisää erityisesti perheen perustamisiässä olevien naisten palkkaaminen. Raskauden aikana on tärkeää huolehtia niin äidin omasta kuin syntyvän lapsen hyvinvoinnista, jolloin lyhyet sairauslomat ovat yleisiä ja hyväksyttäviä, mutta nykykäytännöllä ne jäävät työnantajalle 100 prosentin kustannuksiksi. Oletetaan lisäksi, että odottavalla äidillä on ennestään pieniä lapsia ja sairaan lapsen hoidon järjestämiseksi työehtosopimuksista riippuen voi jäädä kotiin 1–4 päivään täydellä palkalla. Seuraukset voivat ilmetä naisten ja naisvaltaisten toimialojen haluttomuutena kasvattaa liiketoimintaansa palkkaamalla nuoria naisia tai vakinaistamalla naisten määräaikaista työsuhteita. Sosiaaliturvaa

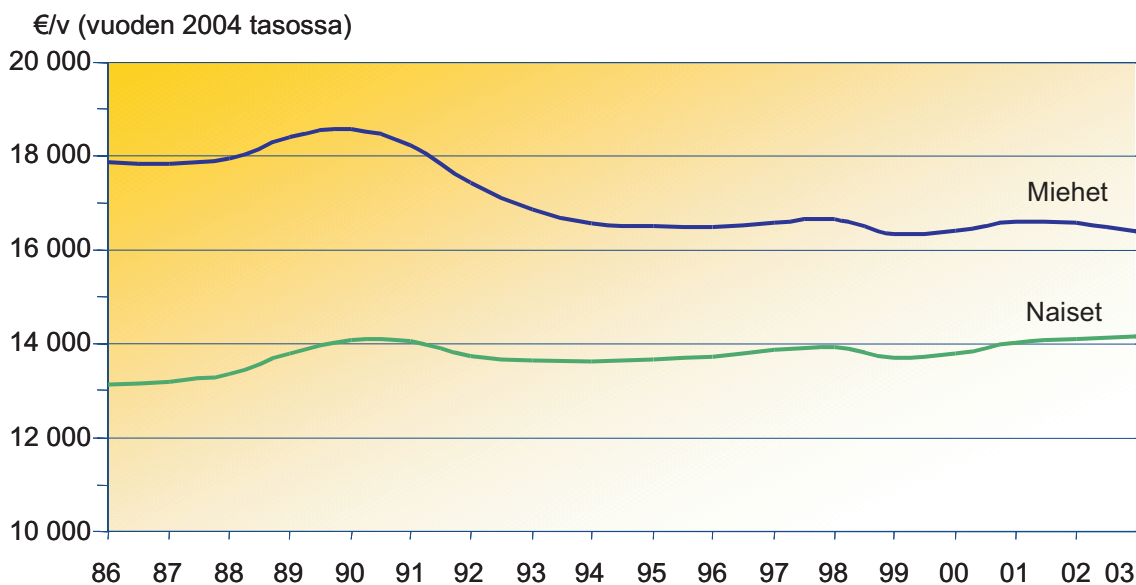
koskevista suosituksista työryhmä ehdottaakin sitä, että raskauden aikaiset sairauspoissaolot nivottaisiin yhdeksi kokonaisuudeksi, jolloin karenssi poissaoloista raittaisi vain kerran raskauden aikana äidin työnantajaa tai yrittäjä-äitiä.

3.2 Naisyrittäjän eläketurva

Yrittäjillä on ollut perinteisesti heikompi eläketurva kuin palkansaajilla, mutta vuonna 2005 voimaantulevien muutoksien myötä monet epäkohdat ovat poistuneet. Varhaiseläkkeiden karsimisen ohella vuoden 2005 työeläkeuudistuksessa vanhuuseläkeikä muuttuu joustavaksi ja työn jatkamisen taloudelliset kannustimet paranevat. Yrittäjien eläkelaki (YEL) ja sen mukaan tuleva eläketurva ja palkansaajien eläketurva ovat tällä hetkellä tasa-arvoisempia kuin aikaisemmin, esimerkiksi myös palkansaajilta eläkettä kertyy koko työssäoloajalta keskimääräisen kokonaistyötulon perusteella ja lisäksi nk. tekninen katkaisu poistuu. Eläkkeen kertyminen alkaa kaikilta 18-vuotiaana ja loppuu työssäkäyvän täytettyä 68 vuotta. Eri-tyisesti naisyrittäjiä koskee vanhuuseläkkeen karttumisen myötä äitiysloman ja tiettyjen palkattomien kausien ajalta, joita ovat esimerkiksi alle 3-vuotiaan lapsen hoidon aika sekä tutkintoon johtanut koulutus. Maatalousyrittäjillä on muutamia erikoisuuksia, kuten osin valtion rahoittama pysyvä maksualennus, jolloin MYEL (Maatalousyrittäjän eläkelaki) on noin puolet asetetusta maksutasosta eli keskimääräisestä TEL-maksutasosta.

Yksi tärkeä yrittäjiä koskeva uudistus liittyy eläkeuudistuksen yhteydessä tullesseen nk. joustomaksuun, josta on kaavailtu kilpailijaa vapaa-ehtooselle eläkevakuutukselle. Joustomaksulla tarkoitetaan sitä, että alle 63-vuotias yrittäjä voi niin halutessaan nostaa tai laskea eläkemaksuaan, jolloin "hyvinä vuosina" voidaan maksaa suurempaa maksua ja "huonoina vuosina" maksaa vähemmän. Alaspäin joustoa yrittäjä voi käyttää kolmena kalenterivuotena seitsemän perättäisen vuoden aikana. Joustettua maksua voi alentaa korkeintaan 20 prosenttia vakituisesta maksusta. Naisyrittäjän kannalta joustomaksu mahdollistaa perhesuunnittelua, äitiys- ja vanhempainloman pituutta ja lisäksi se toimii myös osa-aikaista työtä tehtäessä. YEL:n joustomaksu on tavallisen YEL-maksun tavoin verotuksessa kokonaan vähennyskelpoinen ns. luonnollisina kuluina yrittäjän tai yrityksen verotuksessa. Eläkeuudistuksen myötä yrittäjä-äidille kertyy eläkettä myös äitiysloman ajalta, vaikka hän olisi keskeyttänyt YEL-vakuutuksensa äitiysloman ajaksi, aivan kuten työnantajan ei tarvitse maksaa TEL-maksua palkansaaja-äidin äitiysloman aikana. Joustomaksun mahdollisuuteen perhesuunnittelussa yrittäjäperheissä tuleekin kiinnittää yritysneuvonnassa erityistä huomiota.

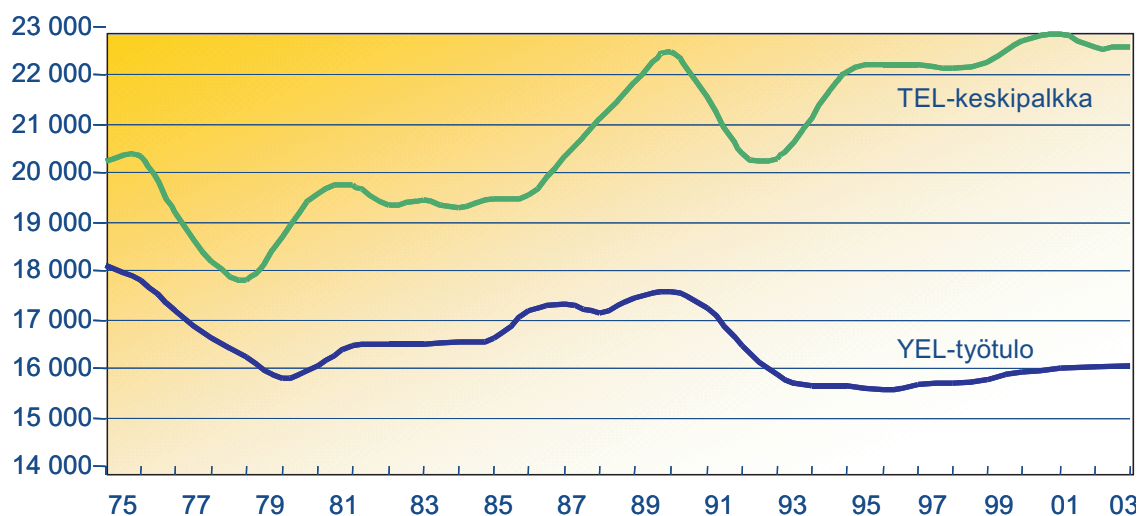
Kuviosta 11 ilmenee, että miesyrittäjien YEL-työtulot ovat olleet naisyrittäjien vastaavia tuloja suuremmat vuosina 1986–2003.



Kuvio 11. Keskimääräinen mies- ja naisyrittäjien YEL -työtulo (Eläketurvakeskus 2004)

On esitetty että, yrittäjän työtulojen tulisi vastata vähintään pientyönantajan palveluksessa olevan palkansaajan keskipalkkaa, johon vielä lisättäisiin yrittäjän kantaman liiketoimintariskin tuotto-odotus. Keskimääräistä YEL-työtuloa ja pientyönantajien palveluksessa olevien TEL-keskipalkkaa vertailtaessa huomataan yrittäjien YEL-työtulon olevan kuitenkin huomattavasti pienempi (Kuvio 12).

Työtulo/palkka, €/v (eurot vuoden 2004 indeksissä, alle 50 työntekijää)



Kuvio 12. Keskimääräinen YEL-työtulo ja pientyönantajien palveluksessa olevien TEL-palkka (Eläketurvakeskus 2004)

3.3 Yrittäjyyden ja perhe-elämän yhteensovittaminen

Melinin (2001, 26) mukaan kaikille yrittäjän määrittämiselle on tyypillistä se, että yrittäjä pyrkii aktiivisesti muutokseen, jota voi hallita. Tätä määritelmää voidaan soveltaa sekä yrittäjään henkilönä että yrittäjän toimintoihin. Tämä määritelmä kuvaa myös naisyrittäjän motivaatiota ryhtyä yrittäjäksi. Monet tässä raportissa kuvatut yrittäjyyden esteet ja ongelmat liittyvät yksinyrittämiseen ja mikroyrittämiseen, eivät yksinomaan naisyrittämiseen.

Naisyrittäjyydessä on kyse monista toisiinsa vaikuttavista ja yhteen kietoutuneista asioista. Ensiksi on kyse yrittäjistä, jotka ovat naisia. Toiseksi on kyse yrityksistä, joiden omistajista naisia on yli 50 prosenttia, jolloin voidaan puhua myös johtajista, jotka ovat naisia. Kolmanneksi puhutaan koulutuksen ja ammattien eriytymisestä, jolloin tarkoitetaan yrityksiä, jotka toimivat naisenemmistöisillä aloilla. Tällöin tietty ongelmat, kuten äitiyslomat ja raskauden ajan sairauspäivät, kasaantuvat ja kohdistuvat näiden alojen yrittäjille, olivatpa he miehiä tai naisia. Yhteistä näille kaikille on se, että naiseus on se erilainen ominaisuus. Yleistäen voidaan todeta, että erilaisuudesta johtuvat ongelmat liittyvät ansiotyön ja perheen yhteensovittamisen tuomiin ongelmiin.

Tutkimusten mukaan tilastollisesti merkittävin naisyrittäjiä ja miesyrittäjiä erottava asia on suhtautuminen perheen ja työn yhteensovittamiseen, ei esimerkiksi koulutustausta tai asema työmarkkinoilla (esim. Martino & Barbato 2003). Naiset hakevat ratkaisuja, joilla voivat yhdistää nämä kaksi asiaa. Perheen ja työn yhteensovittaminen liittyy myös yrittämiseen naisaloilla, joihin kohdistuu paljon perhepoliittisten kustannusten rasitetta. Naisyrittäjyystyöryhmä onkin ottanut neljässä ensimmäisessä toimenpidesuosituksessaan kantaa sosiaaliturvan sekä yrittäjyyden ja perhe-elämän yhteensovittamisen vaikeuksiin ja epätasa-arvoisiin käytäntöihin. Toimenpidesuosituksissa sivutaan myös palvelualaa, jota pidetään naisten toimialana.

Erikoisesti pk-sektorin naisyrittäjiä koskeva eriarvoisuusongelma liittyy perheen ja työn yhteensovittamiseen, sillä yrittäjän työhön kuuluvat epäsäännölliset ja usein pitkät työpäivät. Esimerkiksi alle kymmenvuotiaan sairaan lapsen hoitaminen ja oikeus lyhennetyin työpäivän tekemiseen ei ole mahdollista yrittäjille, vaikka se rahoitetaan kunnan varoista eikä sairaskorvauksesta. Yrittäjä ei voi saada korvausta sairaan lapsensa hoidosta, mutta voi palkata työntekijälleen hoitajan kotiin tämän sairasta lasta hoitamaan ja saa vähentää lastenhoitajan palkan verotuksessa. Yrittäjä ei ole oikeutettu osittaiseen hoitorahaan, koska sen maksaminen on sidottu työ- tai virkasuhteeseen. Selkeyttä tarvitaan myös yksinyrittäjän työterveyshuollon, toimeentuloturvan ja yrittäjien jaksamista tukevien järjestelmien järjestämiseen. Maatalousyrittäjillä on valtakunnallisesti toimiva sijais- ja lomitusjärjestelmä, mikä muilta yrittäjiltä puuttuu.

Vanhemmuuden kustannukset ovat naisvaltaisilla toimialoilla erityisen korkeat. Segregaatiosta johtuen vanhemmuuden kustannukset kohdentuvat erityisesti naisten omistamiin yrityksiin ja yrityksiin, jotka toimivat naisvaltaisilla toimialoilla. Tämä vaikuttaa myös nuorten naisten vakinaiseen työllistymiseen toisen palvelukseen. Ongelma on toisaalta naisvaltaisella yrittäjällä, oli hän mies tai nainen, sekä erityisesti naisyrittäjällä.

Yhteenvetona edellisistä voidaan vetää sellainen johtopäätös, että nuoret naiset perustavat ja omistavat vähän yrityksiä, kuten GEM (2005) tutkimuksista ja kauppa- ja teollisuusministeriön Yrittäjyyskatsauksesta voidaan todeta (Hyrsky & Lipponen 2004). Lisäksi puutteelliset perhe-etuudet hidastavat naisvaltaisten alojen kasvua. Naisyrittäjä ei ole tasa-arvoinen palkansaajaan verrattuna perhesosiaalisten etuuksien puutteellisuuden takia.

Ruotsissa on vuodesta 1974 lähtien jaettu raskaudesta ja pienten lasten hoidosta johtuvat kustannukset tasan äidin ja isän työnantajan kesken, jolloin perhevapaista koituvat kustannukset eivät rasita yksinomaan äidin työnantajaa. Lisäksi mm. äitiys- ja perhevapaiden kustannuksiin liittyvien menoerien ei tule kuulua sairausvakuutuksen piiriin, jolloin raskauteen ja vanhemmuuteen liittyviä menoeriä ei tarvitse tarkastella sairauteen liittyvinä. Ruotsin mallissa kyse on kustannusten jakamisesta eikä lisämenoista.

Sosiaaliturvan kehittäminen sekä perhe-elämän ja yrittäjyyden yhteensovittaminen (1-4):

1. Hallituksen tulee käynnistää selvitystyö sellaisen järjestelmän luomiseksi, jolla oikaistaan *vanhemmuudesta aiheutuvan kustannusrasitteen* epätasapainoa naisvaltaisilta toimialoilta (vrt. Ruotsin-malli).
2. Äitiyden, vanhemmuuden ja yrittäjyyden yhteensovittaminen sekä perhevapaiden käytön mahdollistaminen yksinyrittäjille ja mikroyrittäjille edellyttää valtakunnallisesti organisoitua yrittäjien *sijaispalvelujärjestelmää*. Työryhmä ehdottaa, että työministeriö jatkaa kansallisella rahoituksella yhdessä yrittäjäjärjestöjen kanssa mallin levittämistä pysyväksi valtakunnalliseksi järjestelmäksi ja riippumattomaksi EU:n tavoiteohjelmien rahoituksesta.
3. *Verovähennysoikeuden* luominen yrittäjäperheen alle 10 vuotiaan *sairaalan lapsen hoidon* järjestämisestä aiheutuvista kustannuksista.
4. Yrittäjien *sairausajan päivärahan karenssiaikaa* lyhennetään neljään päivään. Lisäksi äidin *raskauden aikaiset sairauspoissaolot* tulisi nivoa yhdeksi kokonaisuudeksi, jolloin karenssi raskaudesta johtuvista poissaoloista rasittaisi vain kerran raskauden aikana äidin työnantajaa tai yrittäjä-äitiä.

4 Naisyrittäjyyden edistäminen

4.1 Naisyrittäjyyden edistämisen taustaa

Suomessa valtio on viime vuosina panostanut yrittäjyyden edistämiseen monin eri tavoin. Yhteiskunta tukee yrittäjiä ja yrittäjiksi aikovia järjestämällä koulutusta ja neuvontaa. Suomalaisia yrityspalvelujärjestelmiä tutkineen raportin mukaan julkisten neuvontapalveluiden tulisi tarjota yrityksille erilaista tietopalvelua, esimerkiksi ohjata yrityksiä kehittämis- ja rahoituspalveluihin sekä viranomaisasiointiin, mutta niiden tulisi osata kertoa myös erilaisista yritystoimintaa tukevista yhteisöistä, kuten elinkeinoelämän etujärjestöistä ja yksityisistä koulutus- ja konsulttipalveluista (Saapunki, Leskinen & Aarnio 2004, 24). Selvityksen mukaan yritykset toivovat julkisilta yrityspalveluilta eniten palvelujen helppoa saatavuutta sekä selkeää palvelutarjontaa ja viestintää mieluiten yhdestä ja samasta paikasta.

Naisia on kannustettu yrittäjyyteen järjestämällä koulutusta, rahoitusta ja tukiverkostoja. Kauppa- ja teollisuusministeriö on kehittänyt naisyrittäjille ja yrittäjiksi aikoville naisille tarkoitetun Ladies Business School (LBS) -johtajakoulutusohjelman sekä muita koulutus- ja kehittämisohjelmia. Vuonna 1987 käynnistettyä Ladies' Business School -koulutusohjelmaa voidaan sanoa erityisesti naisille järjestetyn koulutuksen ja neuvonnan alkupisteeksi Suomessa. Kauppa- ja teollisuusministeriö tukee myös naisyrittäjille neuvontaa ja muita palveluja tarjoavia organisaatioita. Kauppa- ja teollisuusministeriön teettämän "Naisyrittäjille suunnattujen neuvontapalvelujen kehittämistarpeet" -selvityksen mukaan naisyrittäjät toivovat nk. yhden kosketuksen periaatteella toimivaa naisyrittäjyysneuvonnan mallia, esimerkiksi osana YritysSuomi-portaalia (www.yrityssuomi.fi), johon on koottu laajasti tietoa julkisista yrityspalveluista (Salmela 2004). Selvityksessä naisyrittäjät toivoivat saavansa tukea erityisesti naispuolisilta yritysneuvojilta ja -mentoreilta.

Yrityksillä on erilaisia ongelmia ja kehittämissuunnitelmia ongelmien ratkaisemiseksi. Kehittämissuunnitelmat toteutetaan joko yrityksen omin voimin tai turvautumalla yrityksen ulkopuolisiin, joko yksityisen tai julkisen sektorin tarjoamiin asiantuntijoihin. Pk-yritysbarometriin mukaan yrityksillä on kehittämistarvetta tyypillisesti markkinoinnissa ja myynnissä sekä henkilöstön osaamisessa. Ongelmälähtöiset tarpeet liittyvät useimmiten juridiikkaan ja verotukseen. Yrityksillä on myös erilaisia viranomaisveloitteita, kuten verotus sekä erilaiset rekisteröinti- ja lupa-asiat, joiden hoitamiseen ne voivat tarvita neuvontaa. (Saapunki & Leskinen & Aarnio. 2004, 22–23).

Esimerkkinä yritysten erilaisiin tarpeisiin palveluja tarjoavista organisaatioista voidaan mainita Finpro ry, KeksinTösäätiö, Patentti- ja rekisterihallitus (PRH), Teknologian kehittämiskeskus (Tekes), Tulli, työvoima- ja elinkeinokeskukset (TE-keskukset), Finnvera Oyj, Teknologiakeskukset, Valtion teknillinen tutkimuskeskus (VTT), uusyrityskeskukset ja niiden yhteistoimintajärjestö Jobs and Society ja työsuojelupiirit. Julkista yrityspalvelujärjestelmää kuvaava yhteenvetokaavio on raportin liitteenä 1.

4.2 Naisyrittäjyyttä edistävät toimijat

Naisyrittäjyyden edistämisen palvelutarjonta on joko yksityisen tahon tuottamaa tai julkisen sektorin tuottamaa ja/tai rahoittamaa. Suomessa naisyrittäjyyttä edistäviä organisaatioita ja toimijoita on useita. Naisyrittäjyyden edistämisen tahoja ovat esimerkiksi Yrittäjänäisten Keskusliitto, TE-keskusten naisyrittäjäneuvot, Naisten teemaryhmät, eduskunnan naisyrittäjien tukiverkosto, kauppakamarit ja muut alueelliset toimijat. Raportin Liitteeseen 2 on koottu yhteen tietoja naisyrittäjyyden ja tasa-arvon edistämisen toimijoista Suomessa.

Yrittäjien edunvalvontaorganisaatiosta suurin on Suomen Yrittäjät, joka on jäsenmäärältään myös elinkeinoelämän suurin järjestö: 90 000 jäsenyritystä, kaikenkokoisia yrityksiä, kaikilta toimialoilta. Jäsenyritykset työllistävät yhteensä 450 000 työntekijää ja yrittäjää. Suomen Yrittäjien tavoitteisiin kuuluu osaltaan edistää naisten hakeutumista entistä useammin yrittäjäuralle. Yrittäjän sosiaaliturvan parantaminen on järjestön keskeisiä painopistealueita. Naisyrittäjyyttä koskevien epäkohtien korjaamiseksi Suomen Yrittäjät tekee tiivistä yhteistyötä jäsenjärjestönsä Yrittäjänäisten Keskusliitto ry:n kanssa. Suomen Yrittäjät osallistuvat naisten yrittäjyyden edistämiseen myös Naisyrittäjäkeskus ry:n kautta.

Yrittäjänäisten Keskusliitto ry on vuonna 1947 perustettu etujärjestö, joka ajaa yksityisten naisyrittäjien etuja niin toiminnallisissa, taloudellisissa kuin sosiaalisissa kysymyksissä. Yrittäjänäisten Keskusliiton tavoitteena on yksityisyrittäjien toimeentulon turvaaminen sekä naisten kannustaminen yrittäjyyteen. Yrittäjänäisten Keskusliitto kiinnittää huomiota naisyrittäjyyden erityiskysymyksiin, kuten naisyrittäjien perhe- ja yhteiskuntapoliittisten ongelmien ratkaisemiseen. Yrittäjänäisten keskusliitto ry:llä on 100 paikallisjaostoa ympäri maata ja jäseninä näissä yhteensä noin 6 500 yrittäjänäistä.

Naisyrittäjyyden edistämiseksi on jokaisessa viidessätoista työvoima- ja elinkeinokeskuksessa (Uusimaa, Varsinais-Suomi, Satakunta, Häme, Pirkanmaa, Kaakkois-Suomi, Etelä-Savo, Pohjois-Savo, Pohjois-Karjala, Keski-Suomi, Etelä-Pohjanmaa, Pohjanmaa, Pohjois-Pohjanmaa, Kainuu ja Lappi) ollut vuodesta 2001

lähtien naisyritysneuvoja, jotka muodostaessaan omia verkostojaan hyödyntävät ja levittävät naisyrittäjyyteen liittyviä hyviä käytäntöjä sekä organisoivat yhteistyöhön alueen muita toimijoita. TE-keskusten naisyrittäjille suunnatut palvelut jakautuvat rahoitus-, neuvonta-, kansainvälistymis-, koulutus- ja kehittämispalveluihin, erityisesti yrityksen perustamisen ja kasvun vaiheissa.

Yritysneuvontaa annetaan myös Uusyrityskeskuksissa 30 paikkakunnalla. Uusyrityskeskuksien vuosittaisesta noin 12 000 asiakkaasta noin 5 500 on naisia. Useimmilla seuduilla Uusyrityskeskukset ovat integroituneet julkisen sektorin seudulliseen yritysneuvontaan vastuualueenaan uusien yritysten perustamisneuvonta. Uusyrityskeskusten neuvonnan avulla perustetuista yhteensä noin 4 500 uudesta yrityksestä arviolta kolmasosa on naisten perustamia. Uusyrityskeskusten neuvontaa antavista toimihenkilöstä kolmannes on naisia. Naisyrittäjyyskeskus ry perustettiin vuonna 1996 Suomen Jobs and Society ry:n aloitteesta, jotta yrittäjyyttä pohtiville naisille ryhdyttäisiin kehittämään heille räätälöityä perustamisneuvontaa. Naisyrittäjyyskeskus ry kuuluu Uusyrityskeskusverkostoon ja on Suomen Jobs and Society ry:n jäsen. Sitä rahoittavat kauppa- ja teollisuusministeriö, opetusministeriö, Euroopan Sosiaalirahasto sekä yksityiset yritykset, pankit, vakuutusyhtiöt ja elinkeinoelämän järjestöt.

Erityisesti naisten toimialoihin erikoistunutta yrittäjyysneuvontaa antavat valtakunnalliset Käsi- ja taideteollisuusliitto Taito ry (www.taitogroup.fi) ja Maa- ja kotitalousnaisten Keskus ry (www.maajakotitalousnaiset.fi) alueellisine organisaatioineen. Käsi- ja taideteollisuusjärjestössä toimii Taito-yritysneuvoja, jotka tarjoavat käsityöalan asiantuntijapalveluja ja neuvontaa. Maa- ja kotitalousnaisten järjestöllä on koko maan kattava neuvojaverkosto, joka toimii yhteistyössä 16 ProAgria Maaseutukeskuksen ja seudullisten yrityspalvelupisteiden kanssa. Järjestöllä on 20 yritysneuvojaa. Keskeisiä toimialoja ovat maaseutumatkailu, ruokapalvelut, elintarvikkeiden jalostus, luonnontuoteala ja hyvinvointialan yrittäjyys.

Naisten yrittäjyyttä edistävät EU-jäsenmaiden viranomaiset ovat perustaneet yhteistyöverkoston, European Network to Promote Women's Entrepreneurship (WES), joka toimii naisyrittäjyyden edistämisen keskustelukumppanina EU:n komissioon päin ja levittää naisyrittäjyyttä edistäviä hyviä käytäntöjä ja lisää naisyrittäjyyden näkyvyyttä EU:n jäsenmaissa. Naisyrittäjyyden lähialuetyöryhmässä tehdään yhteistyötä ulkoministeriön, kauppa- ja teollisuusministeriön, työministeriön ja sisäministeriön kesken.

Seuraavissa alaluvuissa kuvataan organisaatioita ja toimijoita, joilla on naisyrittämiseen liittyviä erityisiä toimia. Toimijoita ei esitellä paremmuusjärjestyksessä, eikä esittely ole kaiken kattava, vaan muitakin naisyrittäjyyttä edistäviä tahoja on olemassa.

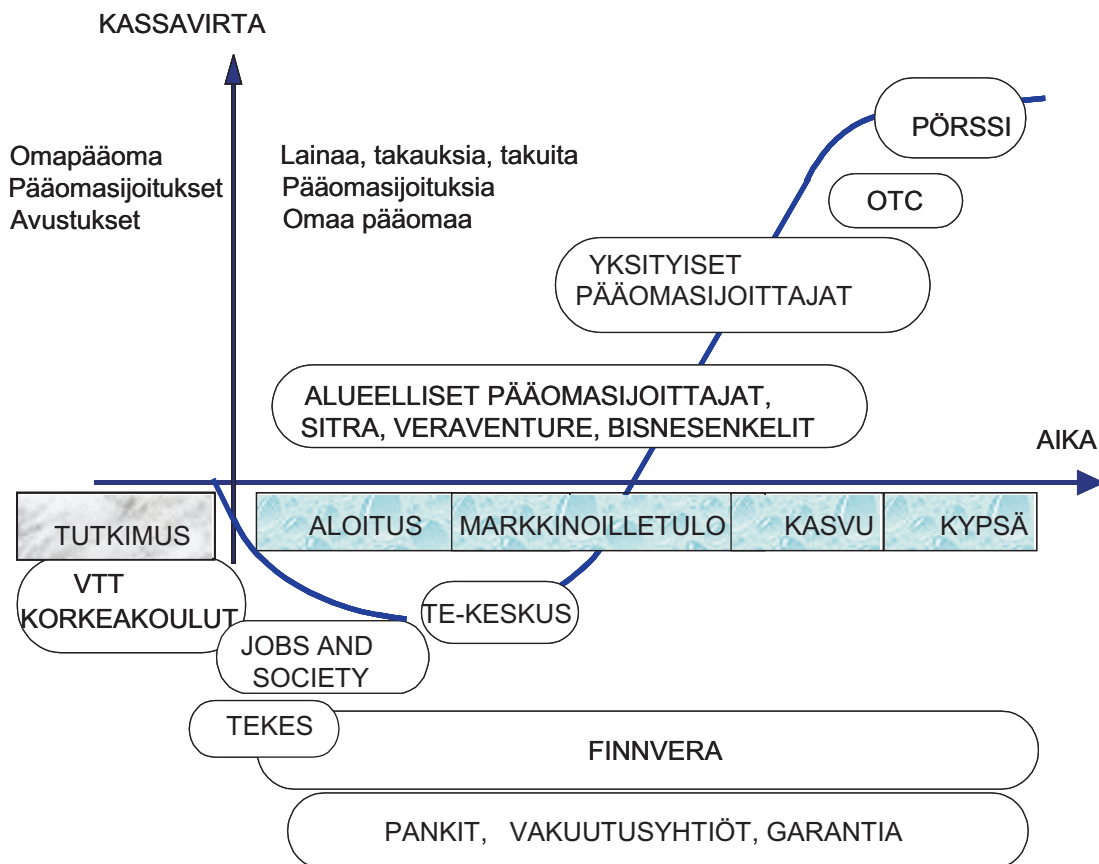
4.2.1 Finnvera Oyj

Pankkien ja muiden rahoituslaitosten lisäksi yrittäjille on olemassa myös julkisia rahoituspalvelujen tarjoajia, kuten valtion omistama erityisrahoitusyhtiö Finnvera Oyj, joka kehittää suomalaisten yritysten kotimaan toimintoja sekä edistää vientiä ja yritysten kansainvälistymistä. Finnveran rahoitustuotteita ovat lainat, takaukset ja takuut.

Vuoden 1997 alusta alkaen Finnveralla on ollut erityinen naisten omistamille pienyrityksille suunnattu laina, naisyrittäjälaina. Laina on suunnattu enintään 5 henkilöä työllistäville pienyrityksille, jonka nainen ja/tai naiset omistavat (omistusosuus yli 50 prosenttia) ja, jota nainen päätoimisesti johtaa. Naisyrittäjälainan tavoitteena on ollut parantaa ja edistää naisten mahdollisuuksia yrittämiseen sekä kannustaa naisia yrittäjyyteen ja rohkaista heitä yritystoiminnan laajentamiseen.

Lainan enimmäismäärä on vuonna 2004 ollut 35 000 euroa hakijaa kohti. Yritys voi hakea sitä yhdessä tai useammassa erässä. Naisyrittäjälainojen myöntämiskiintiö on liikkunut vuosittain 16,7–22 miljoonan euron haarukassa. Finnvera Oyj myönsi naisyrittäjälainoja yhteensä 22 miljoonaa euroa 1.1.2004–31.12.2004 välisenä aikana. Sosiaali- ja terveystalvelujen toimialoille myönnettiin 2,7 miljoonaa euroa eli noin 12 prosenttia ao. tarkastelujaksolla myönnettyistä naisyrittäjälainoista. Pienlainalla voidaan rahoittaa vastaavia pienyrityksiä, joiden omistajista yli 50 prosenttia on miehiä. Valtaosa naisyrittäjälaina-asiakkaista on 1 henkilön yrityksiä. (Soppi 2004).

Finnvera Oyj tekee yhteistyötä neuvontaa, konsultointia ja mentorointia tarjoavien julkisten palveluorganisaatioiden kanssa. Palvelut ja osin niiden tarjoajat on segmentoitu yritysten eri kehitysvaiheisiin. Kuvio 13 havainnollistaa rahoituspalveluja ja yrityksen osaamista tukevia palveluja yrityksen eri kehitysvaiheissa (Soppi 2004).



Kuvio 13. Rahoitus- ja neuvontapalvelut yrityksen eri kehitysvaiheisiin (Soppi 2004)

Yrityksillä on elinkaaren eri vaiheissa vaihtelevia rahoitus- ja neuvontatarpeita. Kuvio 13 ilmenee "teoreettinen" esitys, joka perustuu myös oletukseen yrityksen kasvusta ja suurempaan liiketaloudelliseen voittoon tähtäävästä kehityksestä. Monille yksinyrittäjille useimmat kuviossa esitetyt rahoitusmuodot eivät ole realistinen vaihtoehto, sillä mikroyritysten rahoitus- ja neuvontapalvelut ovat luonteeltaan erilaisia. Useimmat naisten yritykset ovat mikroyrityksiä.

Yritysten rahoitusongelmien ratkaisu onnistuu harvemmin vain yhdellä rahoitus- tuotteella. Finnvera Oyj:n, kuten monen muunkin rahoituspalvelun tuottajan tavoitteena on ratkaista yritysten rahoitusongelmat niiden tarpeisiin parhaiten soveltuvilla rahoitusinstrumenteilla. Naisyrittäjälaina on mahdollistanut yritystoiminnan käynnistämisen, mutta sen jälkeiset investoinnit saatetaan rahoittaa esim. tulo- rahoituksella ja/tai pankin lainalla mahdollisesti yhteistyössä pankin ja Finnvera Oyj:n kanssa. Rahoitushakemuksia käsittelevät yritystutkijat, rahoitusneuvojat ja rahoituspäälliköt ovat erikoistuneet käsittelemään eri toimialojen rahoitusta, jolloin

toimialan ansaintalogiikan ymmärtäminen helpottaa ja nopeuttaa myös rahoitus- päätösten tekoa. Kasvavat yritykset käyttävät jo laajasti eri rahoitusinstrumentteja.

Naisyrittäjyyden kasvuvaiheen ja liiketoiminnan riskin rahoituksesta voidaan esittää kriittisiä kysymyksiä. Riski on perinteisesti yhdistetty tuotannollisen yritystoiminnan kasvuun ja kansainvälistymiseen. Riskin rahoittaminen naisten edustamalla toimialoilla, kaupassa, kädentaidoissa ja henkilökohtaisia palveluita tarjoavissa yrityksissä henkilöityy usein yrittäjään itseensä ja hänen yrittäjäosaamiseensa. Tunnistetaanko näiden toimialojen kehittymismahdollisuudet riittävällä tasolla? Itsensä ja/tai 1–2 ulkopuolista työllistävän yrittäjän tärkein voimavara on yrittäjä itse ja hänen yrittäjämotivaationsa, usko asiaansa. Riittääkö tämä rahoituksen perusteeksi? Palvelujen riskin rahoittamisen voisi sitoa esimerkiksi yrittäjävalmiuksien koulutus- ja kehittämisvelvollisuuteen. Rahoittamatta jättäminen voi heikentää näkyvästi hyvinvointivaltiolla tunnusomaista palvelujen tasa-arvoista tarjontaa.

Rahoitustarjonnan vahvistamisen toimenpide-ehdotukset (5–6)

5. Yritystukilakia uudistettaessa tulee kehittää tukimuotoja, jotka huomioivat paremmin ns. naisten edustamien toimialojen tarpeita. Varsinkin *palvelualojen perusrahoitusta* - ml. kehittämistukea - tulee vahvistaa. Myös investointitukea voitaisiin jatkossa myöntää nykyistä laajemmin *kuluttajapalveluita* (mm. sosiaali- ja terveystalvet ja muut henkilökohtaiset palvelut) tuottaville yrityksille.
6. *Palvelualoille* tulisi perustaa oma *pääomasijoitusrahasto*. Palveluyritykset ovat sopivia pääomasijoituskohteiksi, sillä palveluiden tuotteistamisessa sovelletaan usein uusia innovaatioita. Rahasto olisi tarkoitettu henkilökohtaisia palveluja ja kunnille hyvinvointipalveluja tuottaville innovatiivisille ja kasvuhakuisille mikroyrityksille, jotka pystyvät toimimaan tulevaisuudessa kannattavasti ja omaavat pysyvät toimintaedellytykset. Rahaston tuottotavoitteena tulee olla pääoman säilyttäminen.

4.2.2 Työvoima- ja elinkeinokeskukset

Työvoima- ja elinkeinokeskuksista on saatavilla neuvontaa ja opastusta yritystoiminnan eri osa-alueille ja kehitysvaiheisiin. Yrityspalvelupisteistä saa neuvontaa yrityksen perustamiseen, liikeidean hahmottamiseen ja yritystoiminnan eri rahoitusvaihtoehtojen selvittämiseen niin alkavien kuin toimivienkin yritysten tarpeisiin. Pk-yritysten liiketoiminnan laajentamista ja kehittämistä TE-keskukset edistävät järjestämällä liikkeenjohdon ja henkilöstön koulutusta sekä tarjoamalla yrityksille asiantuntijapalveluita ja yrityskohtaista konsultointia. TE-keskukset edistävät

pk-yritysten kasvua ja kansainvälistymistä myös rahoittamalla yritysten investointi-, kehittämis- ja kansainvälistymishankkeita sekä antamalla kansainvälistymiseen liittyvä neuvontaa. TE-keskusten kautta yritysten saatavilla on niin Teknologian kehittämiskeskuksen (TEKES) kuin Patentti- ja rekisterihallituksen ja Keksimäntö-säätiön palvelutarjonta.

TE-keskusten naisyritysneuvojat antavat neuvontaa yritystoiminnan aloittamiseen sekä laajentamiseen liittyvissä kysymyksissä. He toimivat myös naisyrittäjien keskustelukumppaneina ratkottaessa yritysten ongelmia. Naisyritysneuvojien tehtävänä on myös verkottaa alueellisia ja eri alueiden välisiä sekä valtakunnallisesti toimivia naisyrittäjyyttä edistäviä tahoja. Lisäksi he edistävät hyvien, naisia yrittäjyyteen aktivoivien toimintatapojen ja -mallien toteuttamista ja kehittämistä. Naisyritysneuvojien tekemällä naisyrittäjyyttä edistävällä toiminnalla on myös kiinteät yhteydet EU:n jäsenmaiden tasolla tehtävään yhteistyöhön.

Erityisesti naisyrittäjille ja yrittäjiksi aikoville naisille TE-keskukset järjestävät jo aikaisemmin mainitun LBS-ohjelman lisäksi erityyppisiä kehittämis- ja koulutusohjelmia. Naiset ovat usein myös enemmistönä erilaisissa, erityisesti palvelu-aloille suunnatuissa pk-yritysten johdon ja avainhenkilöiden koulutusohjelmissa ja hankkeissa. Tällaisia aloja ovat esimerkiksi matkailu-, sosiaali- ja terveystieteet sekä käsi- ja taideteollisuusala.

4.2.3 Naisyrittäjyyskeskus ry

Naisyrittäjyyskeskus ry tarjoaa maksutonta, henkilökohtaista yrityksen perustamisneuvontaa. Kaikki neuvojat ovat toimivia naisyrittäjiä ja toiminnan perustana on "Yrittäjä auttaa yrittäjää" -periaate, josta Naisyrittäjyyskeskus sai EU:lta "Best practise" -tunnustuksen vuonna 2003. Naisyrittäjyyskeskus on tuotteistanut yrittäjämentoroinnin toimintamalliksi, josta on saatu hyviä tuloksia. Mallia on tarkoitus levittää eri puolille Suomea toteutettavaksi yhteistyössä mm. TE-keskusten, Uusyrityskeskusten ja muiden toimijoiden kanssa. Mentorointi on eräänlaista ohjattua kummitoimintaa, jossa aloittaville yrittäjille sekä toimintaansa laajentaville ja kehittäville yrittäjille annetaan mahdollisuus keskustella kokeneemman yrittäjän kanssa yrittämiseen liittyvistä kysymyksistä. Tarkoituksena on tukea yrittäjää, auttaa häntä kehittämään liikeideoitaan ja verkottumaan. Mentorointihankkeita on toteutettu Naisyrittäjyyskeskuksen ja TE-keskusten yhteistyönä useilla alueilla. Naisyrittäjyyskeskuksessa on myös kokeiltu pienryhmätyöskentelyyn perustuvaa ryhmämentoroointia, josta on saatu hyviä tuloksia yritysten kehittymisessä ja verkostoitumisessa. Mallia tuotteistetaan parhaillaan yhdessä yrittäjien kanssa ja sitä on tarkoitus levittää eri puolille Suomea.

Naisyrittäjyyskeskus ry järjestää yrityksen perustamista pohtiville naisille maksuttomia Infotilaisuuksia yrittäjyydestä, teemailtoja liiketoiminnan eri osa-alueista sekä pitkiä yrittäjäkursseja. Tietoiskuluonteisia, käytännönläheisiä teematilaisuuksia järjestetään myös rahoitus- ja vakuutusasioissa yhteistyössä Naisyrittäjyyskeskuksen yhteistyökumppaneina toimivien pankkien ja vakuutusyhtiöiden kanssa. Porin Seudun Yrityspalvelu Enterissä toteutetaan vuosien 2003–2006 aikana naisyrittäjyyden edistämishjelmaa, johon sisältyvät Naisyrittäjyyskeskuksen mallin mukaiset mentorointihanke ja pilottina sovellettava laajempi neuvonta-, koulutus- ja verkostoitumishanke yrittäjyyttä suunnitteleville ja yrittäjyyden alkuvaiheessa oleville naisille. Raahen Seudun Uusyrittäjyyskeskus toteutti vuonna 2003 Naisyrittäjyyskeskuksen mallin mukaisen mentorointihankkeen naisyrittäjille omalla alueellaan.

4.2.4 Alueelliset resurssikeskukset

Resurssikeskusten idea on naisten yrittäjyyden, työllisyyden, osaamisen ja naisten aluekehittäjäyden tukeminen lähtökohtana alueellisten erityispiirteiden huomiointi. Keskusten toiminta perustuu yrittäjyyteen liittyvien ja yrittäjyyttä tukevien keskeisten toimijoiden väliseen yhteistyöhön noudattaen niin kutsuttua "yhden luukun" -periaatetta. Resurssikeskukset ovat naisten osaamiskeskuksia toimien tiedonvälittäjinä, neuvonta- ja kehittämiskeskuksina (mm. mentorointi) ja erilaisten verkostojen rakentajina ja vertaistuen välittäjinä.

Alueelliset resurssikeskukset tukevat ja lisäävät naisten osallistumista aluekehitystyöhön ja vaikuttavat tätä kautta alueelliseen ja sukupuolten väliseen tasa-arvokehitykseen. Alueelliset resurssikeskukset yhdessä alueella toimivien yrittäjyysyhdistysten kanssa toteuttavat paikallista naisyrittäjyyden edunvalvontaa. Resurssikeskusten palveluissa naisyrittäjyys on huomioitu yrityksen elinkaaren eri vaiheissa, aikomusvaiheesta sukupolvenvaihdokseen tai toiminnan lopettamiseen. Alueelliset resurssikeskukset, järjestävät yrityksen perustamista pohtiville naisille maksuttomia infotilaisuuksia yrittäjyydestä, teemailtoja liiketoimintasuunnitelman eri osa-alueista sekä pitkiä yrittäjäkursseja, jossa naisia tuetaan yrittäjäaikomuksissa ryhmätoiminnan menetelmillä ja vahvistetaan mentorointi-neuvonnalla, jolloin kaikki kouluttajat ovat itse toimivia yrittäjiä. Tietoiskuluonteisia, käytännönläheisiä teematilaisuuksia järjestetään myös rahoitus-, vakuutus- ja verotusasioissa yhteistyössä pankkien, vakuutusyhtiöiden ja verohallinnon kanssa.

Resurssikeskustoiminnan on todettu edistävän yrittäjyyttä monissa Euroopan eri maissa. Muun muassa Ruotsissa on 140 resurssikeskuksen muodostama verkosto ja Italiassa ja Ranskassa kunnat ovat perustaneet keskuksia. Suomessa resurssikeskuksia on Joensuussa (Karellikeskus Oy) ja Kokkolassa (Osuuskunta Naisten talo).

Resurssikeskusprojekteja on Iisalmissa (Naistentalo-projekti), Varkaudessa (Hele-met - Sisä-Savon resurssikeskus-projekti) ja Salossa. Suomalaisen resurssikeskus-verkoston tarpeellisuudesta ja alueellisesta merkityksestä on valmistumassa selvitystyö, jonka sisäministeriö toteuttaa yrittäjyyden politiikkaohjelman sisällä.

Pohjois-Karjalan Karellikeskus-naisten voimavarakeskus Oy on perustettu vuonna 2000 EU-rahoitteen monikansallisen Recife-projektin tuloksena (Kuvio 14). Karellikeskus on verkottunut ja tehnyt tiivistä yhteistyötä muitten eurooppalaisten resurssikeskusten kanssa ja luonut tätä kautta kansainvälistymisen väyliä maakunnan naisyrittäjille. Karellikeskus sai vuonna 2002 maakunnallisen Inno-Suomi palkinnon innovatiivisesta toimintamallista. Karellikeskuksen toiminnan oheen on perustettu NAPA-KA-osuuskunta, jonka tarkoituksena on toimia naisyrittäjäshautomona.



Kuvio 14. Naisten resurssikeskuksen idea, Karelli-malli (Horelli ja Erlund, SM:n selvitystyö 2004)

Pohjois-Karjalan Yrittäjänaiset ry ovat Karelli-hankkeen yhteydessä mallintaneet vuosina 1998–2000 projektikokeilun tuloksena yrittäjien sijaispalvelujärjestelmän, Puotiskan, joka myös toimii osuuskuntana. Sijaispalvelujärjestelmän ideana on jär-

jestää yksinyrittäjille ja 1–2 henkilöä työllistävälle yrittäjille valmennettu, luotettava ja osaava sijainen mahdollisimman vähäisellä työnantajabyrokratialla. Hankkeeseen kuului koulutusjakso sekä yrittäjille että sijaisiksi haluaville. Kokeilussa mukana olleet sijaiset työllistyivät hyvin joko sijaista tarvitseviin yrityksiin tai saivat luotua uusia suhteita ja väyliä työelämään järjestelmän ja uusien yrityskontaktien avulla. Yrittäjälle järjestelmä loi turvallisuutta työntekijän rekrytointiin ja tilanteisiin, joissa ollaan epävarmoja siitä, riittääkö työtä osa- vai kokoaikaiselle työntekijälle. Sijaispalvelujärjestelmä soveltuu myös pienten yritysten sukupolvenvaihdostilanteisiin ja etsittäessä äitiyslomalla sijaisia joko yrittäjälle tai työntekijälle.

Kokkolassa toimivan Osuuskunta Naisten Talon tavoitteena on jäsentensä toimeentulon ja yrittäjyyden turvaaminen ylläpitämällä työtilauskeskustoimintaa sekä järjestämällä koulutusta ja neuvontaa toimeentuloon liittyvissä asioissa. Lisäksi osuuskunta edistää naisten verkostoitumista ja pyrkii kohentamaan naisten asemaa. Toimintaan kuuluu myös käsityöläisten myymälä Artésanin kehittäminen, hoiva- ja toimistopalvelun tilauskeskuksen ylläpitäminen sekä eri projektien kehittäminen, suunnitteleminen ja toteuttaminen. Osuuskunnan jäsenmäärä on 44, joista naisia on 36 ja miehiä 8. Jäsenistössä on käsityön ja taiteen tekijöitä ja erilaisia työsuoritteita mm. koulutusta, konsultointia, toimistopalveluja sekä hoiva- ja kotitalouspalveluita tarjoavia henkilöitä.

4.2.5 Käsi- ja taideteollisuusliitto Taito ry

Käsi- ja taideteollisuusliitto Taito ry muodostaa yhdessä alueellisten käsi- ja taideteollisuusyhdistysten kanssa valtakunnallisen kaksikielisen käsityöalan asiantuntija- ja neuvontajärjestön, Taito Groupin. Järjestön verkostoon kuuluu 22 käsi- ja taideteollisuusyhdistystä ja niiden 150 kiinteää toimipistettä. Järjestön palveluksessa on 300 käsi- ja taideteollisuusalan koulutuksen saanutta asiantuntijaa. Toiminta-ajatuksena on suomalaisen käsityön edistäminen kulttuurina, taitona ja elinkeinona. Käsityöyrittäjyyttä järjestö edistää tarjoamalla Taito-yrityspalveluja, ylläpitämällä markkinointiverkostoa, kehittämisprojekteilla, viestinnällä sekä toimimalla käsityöyrittäjyyden puolestapuhujana. Käsityöyrittäjyyteen erikoistuneita Taito-yritysneuvoja on 13. Taito-yrityspalvelut ovat yrityksille, yrittäjäprojekteille ja alan oppilaitoksille suunnattuja neuvonta- ja koulutuspalveluja yritystoiminnan eri osa-alueilta.

Vuonna 2003 käsi- ja taideteollisuusyhdistysten ja sähköisen Suomen Taitoverkon rekistereissä oli yhteensä 3 900 käsityöyrittäjää ja järjestön käsityöelinkeinoon kehittämishankkeissa yli 1 200 osanottajaa. Käsityöyrittäjille suunnatussa koulutuksessa oli runsas 2 000 osanottajaa, ja yrittäjiä oli mukana myös järjestön muussa

koulutuksessa. Järjestön yksi keskeinen palvelu käsityöyrittäjille on markkinointiverkoston ylläpitäminen. Se rakentuu paikallisista myyntitapahtumista, alueellisista ja valtakunnallisista messuista, kansainvälisistä messuosastoista, Taito Shopketjusta, muista myymälöistä ja myyntipisteistä sekä markkinapaikasta www.suomentaitoverkko.fi. Käsi- ja taideteollisuusjärjestö työskentelee yhdessä muiden valtakunnallisten ja alueellisten yritystoimintaa edistävien toimijoiden kanssa.

4.2.6 Maa- ja kotitalousnaisten Keskus ry

Maa- ja kotitalousnaiset on valtakunnallinen neuvontajärjestö, joka toimii maaseudun pienyritystoiminnan sekä kotitalous-, ja maisemanhoidon neuvonnan edistämiseksi. Kohderyhmänä on erityisesti maaseudulla toimivat naiset. Neuvonta on avointa kaikille, ei vain järjestön jäsenille. Jäseniä on yli 70 000.

Valtakunnallisena keskusjärjestönä on Maa- ja kotitalousnaisten Keskus. Varsinainen neuvontatyö tehdään 16 ProAgria -maaseutukeskuksen yhteydessä toimivissa maakunnallisissa maa- ja kotitalousnaisten piirikeskuksissa. Neuvojia on yhteensä noin 80, joista noin 20 erikoistunut yritysneuvontaan. Järjestöillä on koko maan kattava neuvojaverkosto.

Järjestö tarjoaa yrittäjille koulutus-, suunnittelu- ja konsultointipalveluja. Keskeisiä toimialoja ovat maaseutumatkailu, ruokapalvelut, elintarvikkeiden jalostus ja luonnontuoteala sekä jatkossa aiempaa intensiivisemmin hyvinvointialan yrittäjäyys. Maa- ja kotitalousnaisten yritysneuvonnan palvelukokonaisuus suuntautuu laadun hallintaan ja kehittämiseen, tuotekehitykseen, liiketoiminnan suunnitteluun ja laskentapalveluihin. Hanketoiminnan kautta yrittäjille ja yrittäjiksi aikoville on järjestetty ja järjestetään koulutusta myös muilta yritystoiminnan osa-alueilta. Järjestön asiantuntijat ovat vuosittain mukana noin 50 maaseudun kehittämishankkeessa joko vastuullisina toteuttajina tai asiantuntijoina.

Maa- ja kotitalousnaisten yritysneuvonta toimii yhteistyössä ProAgria Maaseutukeskusten yritysneuvonnan kanssa. Neuvojat toimivat myös yhteistyössä Seudullisten yrityspalvelupisteiden kanssa.

Vuonna 2003 osallistui yli 10 000 henkilöä maa- ja kotitalousnaisten piirikeskusten järjestämille ammatillisille kursseille. Samana vuonna maaseutuyritys- ja laatu-neuvontapalveluita tehtiin yli 1 300 kpl. Neuvontapalveluista kysytyimpiä ovat laatu-konsultointia ja omavalvontaa koskeva neuvonta sekä elintarvikkeiden jatkojalostukseen, maaseutumatkailuun ja yleiseen yritysneuvontaan liittyvä neuvonta.

4.3 Naisyrittäjyyden neuvonta, koulutus ja kehittäminen

Naisyrittäjyyden edistämisen lähtökohdaksi on tässä raportissa otettu naisten työllisyyden parantaminen ja tasa-arvokehitykseen vaikuttaminen naisyrittäjyyden avulla. Raportissa naisten näkökulmalla viitataan segregatioon ja naisyrittäjyydetutkimuksen kolmanteen aaltoon, joissa asioita tarkastellaan naisten omista lähtökohdista ja toiveista käsin, esimerkiksi huomioimalla naisten toiveet perheen ja työn yhteensovittamisesta (vrt. Kyrö 2001, Kovalainen 2003). Tasa-arvolla tarkoitetaan sekä alueellista että sukupuolten välistä tasa-arvoa.

Raportissa esitetyissä neuvontaan, koulutuksen ja yritystoiminnan kehittämiseen liittyvissä toimenpide-ehdotuksissa on kyse tehokkuuden lisäämisestä ja edistämistoimien organisoimisesta siten, että ensisijaisesti hyödynnetään ja kehitetään jo olemassa olevia voimavaroja ja prosesseja. Hyviksi käytännöiksi todettuja malleja ehdotetaan levitettäväksi ja edelleen kehitettäväksi, muun muassa Naisyrittäjyyskeskuksen järjestämää mentorointia ja naisyrittäjien sijaispalvelujärjestelmää. Naisyrittäjyyteen kohdistuvien edistämistoimien tulisi olla luonteeltaan pysyviä, johdonmukaisia, pitkäkestoisia ja yrittäjyyteen kannustavia. Naisten harjoittama yritystoiminta tulisi myös huomioida paremmin tilastoinnissa ja sitä kautta elinkeinopoliittisessa valmistelutyössä.

Neuvonta-, koulutus- ja kehittämissuositukset (7–10 ja 12–13)

7. Laaditaan kartoitus kasvupotentiaalia omaaviin *palvelualoihin* (ml. ns. naisten edustamat alat) keskittyvän *yrittäjäyrittämisen* kehittämisedellytyksistä ja tarpeista.
8. *Alueellisten naisresurssikeskusten* toimintaedellytyksiä tulee vahvistaa. Kehittämistyössä pyritään huomioimaan sisäministeriössä toukokuussa 2005 valmistuvan asiaa koskevan selvitystyön esitykset. Alueelliset naisresurssikeskukset edustavat maakunnallisia naisten innovaatio- ja osaamiskeskustoja, jotka tarjoavat yrittäjyyden kehittämistoimenpiteitä yhden luukun periaatteella ja tiiviisti alueellisesti verkostoituneena.
9. *Naisyrittäjyyden mentorointimallit* tulee saattaa pysyviksi kehittämisprosesseiksi. Niiden organisointi valtakunnallisiksi neuvontapalveluiksi voisi tapahtua työvoima- ja elinkeinokeskusten koordinoimana. Mentoroinnissa liiketoiminnan ammattilaisten osaamisen ja kokemuksen siirtoa tulee vahvistaa naisyrittäjien neuvonnassa ja valmennuksessa erityisesti yrityksen perustamis- ja käynnistysvaiheissa.

10. Naisyrittäjyyden kasvun ja kilpailukyvyn vahvistamiseksi edistetään koulutetun *naiskonsulttiverkoston* kehittämistä. TE-keskukset voisivat hyödyntää konsulttiverkoston, sillä niihin tarvitaan enemmän ns. naisten edustamien toimialojen toimialatuntemusta ja -tietoutta.
12. Tiedottamisen ja neuvonnan tehostamiseksi ja kohdentamiseksi kehitetään *Naisyrittäjyysportaali*, joka integroidaan osaksi YritysSuomi-portaalikonaisuutta.
13. Vahvistetaan keskeisten alueellisten ja paikallisten toimijoiden yhteistyötä ja toimenpiteiden koordinoimista perustamalla *maakuntiin naisyrittäjyyden kehittämistyöryhmiä*. Organisoimista voisi tapahtua TE-keskusten naisyritysneuvojen koordinoimista.

5 Toimenpide-ehdotusten toteuttaminen

Naisyrittäjyystyöryhmä pitää tärkeänä, että hallitus jatkaa naisyrittäjyyden edistämistä ja seurantaa tiiviinä osana Yrittäjyyden politiikkaohjelmaa. Työryhmä ehdottaa *14 edistämistoimenpidettä*, joista osa on toteutettavissa välittömästi ja osa vaatii lisävalmistelua ja jatkoselvityksiä. Ehdotuksissa on huomioitu yrityksen koko elinkaari aikomusvaiheesta luopumisvaiheeseen. Työryhmän esittämiä toimenpiteitä tulisi valmistella ja alkaa toteuttaa yrittäjyyden politiikkaohjelman sisällä jo kuluvan vuoden aikana. Kuviossa 15 on hahmoteltu toimenpide-ehdotusten toteuttamisprosessin kulkua.

5.1 Selvityshenkilö

Työryhmä ehdottaa, että yrittäjyyden politiikkaohjelman osaksi resurssoidaan *naisyrittäjyyden selvitystyön* suorittaminen. Selvityshenkilön työn tarkoitus olisi koota vuoden 2005 aikana yhteen tietoa naisyrittäjyyden edistämiseen käytettävissä olevista voimavaroista ja tarpeen vaatiessa esittää ehdotuksensa edistämistoi-
mien tehokkaammasta käytöstä ja kohdentumisesta. Selvityshenkilön tulisi myös huomioida tämän raportin ne toimenpidesuosituksset, jotka edellyttävät tarkempaa ennakkosuunnittelua ja valmistelua.

"Suomalaiset yrityspalvelujärjestelmät asiakasnäkökulmasta tarkasteltuna" -selvityksen (KTM 5/2004, 63) mukaan yrityskehitys- ja rahoitussektorin kokonaisresurssin on arvioitu olevan noin 9000 henkilötyövuotta, joista yrityksille ja alkaville yrityksille suunnattujen neuvontapalveluiden tuottamiseen kohdistuu noin 2850 henkilötyövuotta. "Naisyrittäjyyden edistäminen" -raportista ilmenee, että yhteen koottua tietoa naisyrittämisen edistämisestä ei ole paljoakaan saatavilla (Salmela 2004). Kuitenkin toimijoita on useita, toiminnat osin päällekkäisiä ja vaikuttavuutta on vaikea arvioida tekemättä laajempaa ja yksityiskohtaisempaa selvitystyötä.

5.2 Naisyrittäjyysuhanke

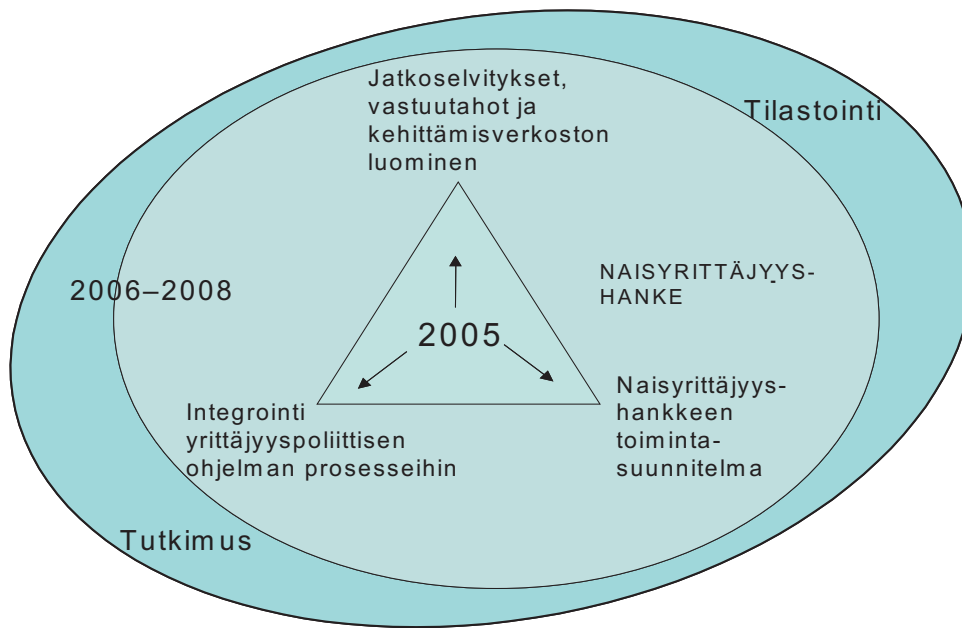
Selvityshenkilön valmistelemat toimenpiteet tulisi toteuttaa käynnistämällä Kansallinen *Naisyrittäjyyden Edistämishanke* vuosiksi 2006–2008. Hanketta ohjaisi ja valvoisi keskeisistä sidosryhmistä koostuva kehittämisverkosto, jonka selvityshen-

kilö kutsuisi koolle. Hankkeen avulla naisyrittäjyyden edellytyksiä voitaisiin vahvistaa kokonaisvaltaisemmin ja pitkäjänteisemmin.

Työryhmän ehdottamassa naisyrittäjyys Hankkeessa olisi kyse horisontaalisesta ja vertikaalisesta naisyrittäjyyden edellytysten vahvistamishankkeesta, jossa olemassa olevien projektien sekä lainsäädäntö- ja muiden valmisteluhankkeiden (ml. yrittäjien sosiaaliturvan kehittämistyöryhmä, vanhemmuuden kustannusten jakaminen jne.) mielekkyys, yhdensuuntaisuus ja yhteensopivuus varmistetaan. Lähtökohtana on mm. tehokkaampien yhteistoimintamallien käyttöönotto, joissa keskeisellä sijalla ovat alueelliset toimijat.

Naisyrittäjyys Hankkeen tavoitteita:

- Naisyrittäjien lukumäärän lisääminen ja toimintaedellytysten parantaminen EU-maiden huipputasolle: tavoitteena naisyrittäjien määrän kasvattaminen Suomessa 40 prosenttiin yrittäjistä (pl. maatalous) vuoden 2008 loppuun mennessä.
- Naisten johtamien yritysten kannustaminen kasvuun ja kansainvälistymiseen, jolloin tärkeää olisi selvittää niiden kasvuhaluus ja -kyky. Lisäksi edistetään kansainvälisistä naisyrittäjyyden edistämismalleista (nk. best practice) oppimista ja parhaiden kansallisten mallien levittämistä laajasti Suomessa. Lisäksi tulisi kartoittaa uusia yrittämisen liiketoimintamalleja ja konsepteja naisyrittäjyyspotentiaalnin näkökulmasta, kuten esim. osuustoiminta-, verkosto-, franchising- ja sosiaalista yrittäjyyttä.
- Uusien ja kehittyvien (nais)yrittäjyyden alojen kilpailukyvyyn vahvistaminen koulutuksen ja verkostoitumisen avulla. Näitä yrittäjyyden aloja ovat mm. hoivayrittäjyys, akateeminen yrittäjyys, sisällöntuotanto, käsityöyrittäjyys ja muut luovat alat, liike-elämän palvelut sekä henkilöpalvelut ja maaseudun sivuelinkeinot.
- Neuvonta-, kehittämis- ja rahoituspalveluinstrumenttien jalostaminen vastaamaan paremmin "naistoimialojen" erityistarpeita.
- Naisyrittäjyystutkimuksen ja -tilastotiedon saatavuuden ja laadun parantaminen.
- Naisyrittäjyyden alueellisten edellytysten ja vaikuttavuuden vahvistaminen. Maaseudun yrittäjäpotentiaalnin hyödyntäminen: maataloudesta vapautuvien osaamisresurssien ohjaaminen monialaiseen yritystoimintaan.
- Naisyrittäjyysohjelman mallintaminen "vientituotteeksi".



Kuvio 15. Alustava prosessikuvaus työryhmän toimenpide-ehdotusten toteuttamiseksi

Lähteet

Arenius, P., Autio, E. & Kovalainen, A. (2003). Global Entrepreneurship Monitor 2003, Finland Executive Summary. Helsinki University of Technology, Department of, Industrial Engineering and Management. Institute of Strategy and International, Business.

Arenius, P., Autio, E. & Kovalainen, A. (2005). Global Entrepreneurship Monitor 2004, Finland Executive Summary. Helsinki University of Technology, Department of, Industrial Engineering and Management. Institute of Strategy and International, Business.

Asiakastieto Oy (2004). Asiakastieto Oy:n uutiskirje 5/2004 (toukokuu).

Asikainen, A. (toim.) (2000). Luottamusta rakentamassa. Yrittäjäohjelman kokemuksia verkostoluottotoiminnasta. Maaseutupolitiikan yhteistyöryhmän julkaisu. 2/2002.

Barnfamilj (2004). Information om socialförsäkringen för dig som har barn. Försäkringskassan.

Brush, C.G. 1992. Research on women business owners: Past trends, a new perspective and future directions. *Entrepreneurship Theory and Practice* 16 (4) Summer 1002.

Fenwick, T. (2002). Canadian Women Negotiating Working Knowledge in Enterprise: interpretive and Critical Readings of a National Study. *The Canadian Journal for the Study of Adult Education*. Vol. 16 N:o 2, November.

Föräldraförsekringen (2001). Attityden till delad föräldraledighet, RFV-redovisar 2001:1.

Holmqvist, K. (1996). The female entrepreneur - Woman and/or entrepreneur? Aspects of women entrepreneurship. Swedish National Board for Industrial and Technical Development. B 1996:10.

Hyrsky, Kimmo. & Lipponen, H. (2004). Yrittäjäyyskatsaus 2004. Kauppa- ja teollisuusministeriö. Julkaisuja 18/2004.

Högbacka, R. (1998). Maaseudun työmarkkinat ja sukupuoli. Helsingin yliopiston Maaseudun tutkimus- ja koulutuskeskus. Mikkeli, Julkaisuja 59.

Jahnukainen, I. (1984). Käsiyöyksinyrittäjän liiketoiminnan ymmärtäminen. Käsitteellisen viitekehikon kehittäminen. Tampereen yliopisto. Yrityksen taloustieteen ja yksityisoikeuden laitoksen julkaisuja.

Kovalainen, A. (1993). At The Margins of the Economy. Women's Self Employment in Finland 1960-1990 -Publications of The Turku School of Economics and Business Administration. Series A 9:1993.

- Kovalainen, A. (2003). Yrittäjyyden sukupuolen mukaiset jaot 2000-luvulla. Hyvinvointikatsaus. 4/2003.
- Kyrö, P. (1999). Women and Equality in Finnish Business Life. Jyväskylän yliopisto. Taloustieteiden tiedekunta. Working papers N:o 204/1999.
- Kyrö, P. (2000). Liikkeenjohdon konsultointi postmodernin murroksessa. PKT-säätiön julkaisu 2.
- Kyrö, P. (2001). To grow or not to grow? Entrepreneurship and sustainable development. International Journal of Sustainable Development and Word Ecology. No 8. 15–28.
- Kyrö, P. (2001). Yrittäjyyskasvatuksen pedagogisia lähtökohtia pohtimassa. Aikuis- kasvatus 2.
- Kyrö, P. (2004). Naisyrittäjän toisenlainen todellisuus. Tampereen yliopisto. Ammat- tikasvatuksen tutkimus- ja koulutuskeskus.
- Kyrö, P. (2004). Yleissivistävä yrittäjyys. Prima-lehti.
- Kyrö, P. & Torikka, J. (2001). The Reality of Women Entrepreneurs Questions Men's idol for Entrepreneurship. Jönköping. International Business School.
- Kyrö, P. & Torikka, J. (2002). Suomen naisyrittäjyyden tiedonkeruun kehittäminen. Hankeraportti. Kauppa- ja teollisuusministeriön tutkimuksia ja raportteja 6/2002.
- Laine-Kangas, T. (2004). Naisyrittäjyyden edistäminen KTM:n/TE-keskusten toi- menpitein.
- Lemponen, V. (toim.) (2004). Hyvinvointipalveluiden hyvät käytännöt maaseudulla. Maaseutupolitiikan yhteistyöryhmän julkaisu 3/2004.
- Luutonen, M. & Äyväri, A. (toim.) (2002). Käsintehty tulevaisuus. Näkökulmia käsi- työyrittäjyyteen. Sitran raportteja 24.
- Maaseudun naisten toimintaohjelma (2004). Maaseutu kehittyy naisten työllä. Maa- seutupolitiikan yhteistyöryhmä. Naisteemaryhmä 10.8.2004. luonnos.
- Martino, R. & Barbato, R (2003). Differences between woman and men MBA entre- preneurs: Exploring family flexibility and wealth celebration as career motivators. Journal of Business venturing 18/2003.
- Melin, K. (2001). Yrittäjyysintentiot ja niiden taustatekijät Virossa ja Suomessa. Ver- tailukohteina eräissä ammatillisissa oppilaitoksissa opiskelevat nuoret kummassakin maassa. Vaasan yliopisto. Acta Wasaensia. No 93. Liiketaloustiede 37. Johtaminen ja organisaatiot.

Moore, D. P. (1990). An examination of present reseach on the female entrepreneur - Suggested research strategies for the 1990's. *Journal of Business Ethics* 275-281. Kluwer Academic Publishers.

Naiset ja miehet Suomessa (2003). Tilastokeskus.

Naisten resurssikeskukset osana naisyrittäjien voimavarakeskusverkostoa Suomessa (2004). Pohjois-Karjalan Karellikeskus-naisten voimavarakeskus Oy. Emäntien bisnekset. 2004.

Naisyrittäjyyskeskuksen toimintaohjelma (2002, 2003).

Naisyrittäjyysverkoston pilottiohjelma (2002). TE-keskusten naisyrittäjyyttä edistävät palvelut (17.5.2002)

Reynolds, P. & Bygrave W. & Autio, E. (2003) *Global Entrepreneurship Monitor*. Babson College and London Business School.

Rissanen, S.& Sinkkonen, S. (Toim.) (2004). *Hoivayrittäjyys*. PS-kustannus. Juva. Taloustieteiden tiedekunta. Jyväskylän yliopiston julkaisuja N:o 139/2004.

Römer-Paakkanen, T. (2004). *Yrittäjyys ja perheyrittäjyys "Seniöri Suomessa" 2010-luvulla*.

Saapunki, J., Leskinen, J. & Aarnio, M. 2004. *Suomalaiset yrityspalvelujärjestelmät asiakasnäkökulmasta tarkasteltuna*. Kauppa- ja teollisuusministeriö. Julkaisuja 5/2004.

Salmela, Sanna (2004). *Naisyrittäjille suunnattujen yritysneuvontapalvelujen kehittämistarpeet*. Selvitys TE-keskusten yrityspalvelujen vastaavuudesta naisyrittäjien tarpeisiin TE-keskus.

Soppi, A. (2004). *Katsaus pienrahoituksesta 1.1.–30.6.2004*. Finnvera.

Soppi, A. (2004). *Katsaus pienyrityksille myönnetystä rahoituksesta ja yritysten tulokehityksestä vuoden 2003 aikana*. Pienyrityksille myönnetty rahoitus. Finnvera.

Soppi, A. (2004). *Naisten omistamille ja johtamille pienyrityksille myönnetty naisyrittäjyyslainat*. Finnvera

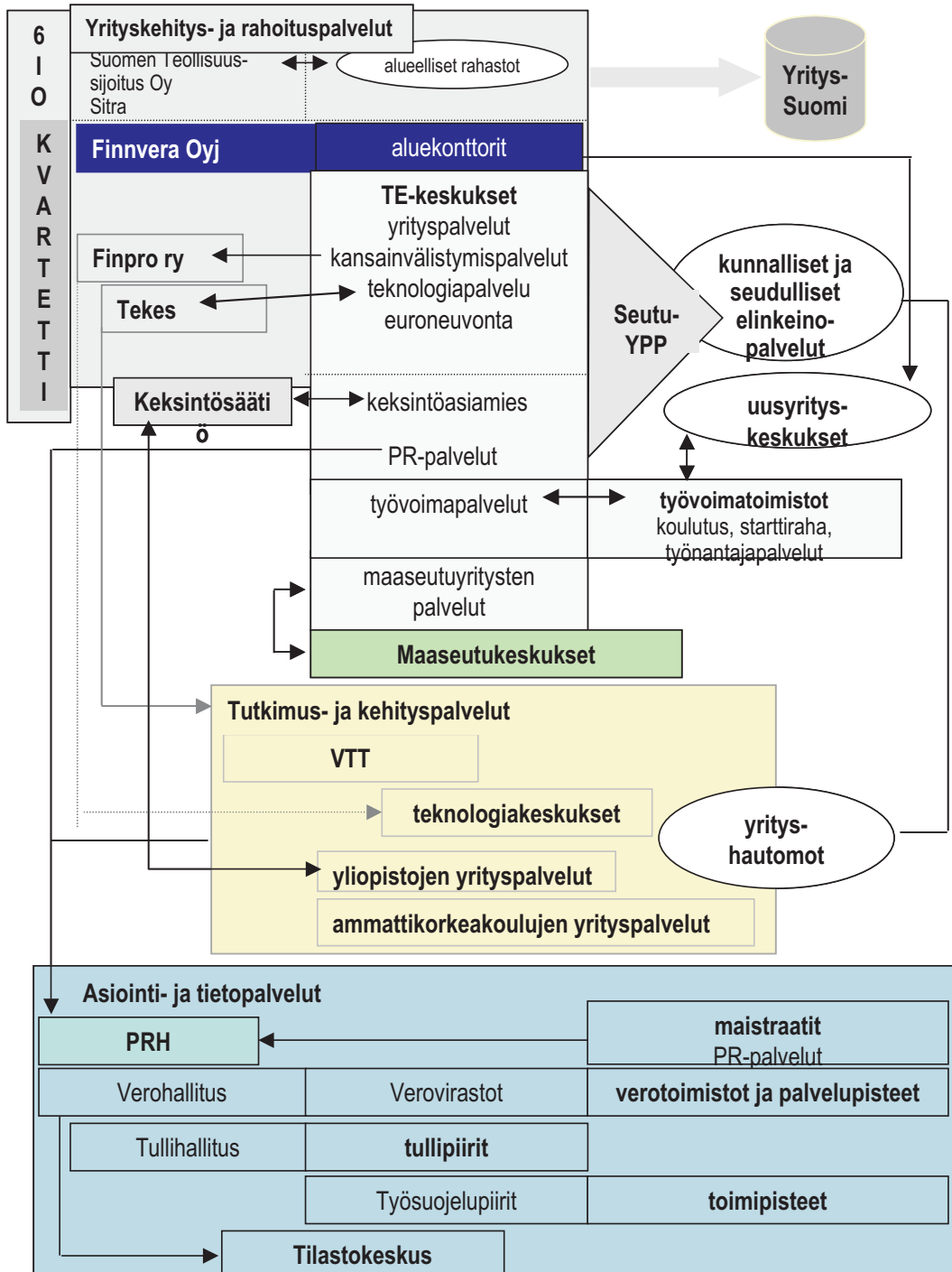
Vainio-Korhonen, K. (1998). *Käsin tehty. Miehelle ammatti ja naiselle ansioiden lähde. Käsiyötuotannon rakenteet ja strategiat esiteolisessa Turussa Ruotsin ajan lopulla*.

Valtioneuvoston selonteko työelämästä (2004), VNS 4/2004.

Yeager, Mary A. (ed.) (1999). *Women in Business. Volume II. The International Library of Critical Writings in Business History 17. An Elgar Reference Collection: Cheltenham, UK and Northampton. MA, USA 1999*.

Liite 1

Julkisten yrityspalveluiden järjestelmä (KTM 5/2004, 64)



Liite 2

Naisyrittäjyyden ja tasa-arvon edistämisen toimijat Suomessa

(Maaseudun naisten toimintaohjelma 2005–2008, Maaseutupolitiikan yhteistyöryhmän julkaisu 17/2004)

Toimija	Kuvausta toiminnasta	Tunnuslukuja resursseista	Toimintatase	Naisnäkökulma	Vakiintunut/projektiluonteinen
Maa- ja kotitalousnaiset	- koulutus, neuvonta ja maaseudun kehittämishankkeet - maaseudun naisten yritysneuvonta - maiseman- ja luonnonhoidon neuvonta - kottalous- ja kuluttajaneuvonta - yhdistykset kylien perustoimijoita	80 000 jäsentä, 2 200 yhdistystä, yli 80 ammattineuvojaa	paikallinen, alueellinen, valtakunnallinen	on	vakiintunut
Marttaliitto	- kotitalousneuvonta - kuluttajaneuvonta - ympäristöneuvonta - kansalaisvaikuttaminen	50 000 jäsentä, 1 600 yhdistystä, 70 ammattineuvojaa	paikallinen, alueellinen, valtakunnallinen	on	vakiintunut
Marthaförbundet	- kotitalousneuvonta - ekologinen neuvonta - taloudellinen neuvonta - kansainvälinen toiminta - yhdistykset	10 300 jäsentä, 450 yhdistystä	paikallinen, alueellinen, valtakunnallinen	on	vakiintunut
Toimintaryhmät (Maaseudun kehittämisyhdistykset)	- maaseudun kehittäminen - koulutus, neuvonta, hankkeet			joillakin ryhmillä	projektiluonteinen (vakiintumassa)
Maaseudun sivistysliitto	- aikuiskasvatus ja kulttuurityö; vertaisapu (maaseudun tukihenkilöverkosto)		alueellinen, valtakunnallinen	naisverkosto netissä; nais-hankkeita alueilla	vakiintunut

MTK	- maa- ja metsätalousyrittäjien edunvalvonta - yhdistykset, liitot, mm. yrittäjyysneuvonta	174 000 jäsentä	paikallinen, alueellinen, valtakunnallinen	naisverkosto, naistomikunnat	vakiintunut
Hankkeet; esim. - Hedvig-projekti (Pellervo-seura) - WomenIT (EQUAL) - Mirror (EQUAL) - Kainuun Naisverkosto (ESR) - SISU-koulutusprojekti (ESR) - Pohjois-Pohjanmaan naismetsänomistajien koulutushanke (EMOTR) - Ihanaiset (Pohjois-Pohjanmaa, LEADER)	- kehitetyt toimintamallit usein sovettavissa laajemminkin		paikallinen, alueellinen	on	projektiluonteinen
Yrittäjänäisten Keskusliitto	- naisyrittäjyys, edunvalvonta ja kehittäminen	6 500 jäsentä yli 100 yhdistystä	paikallinen, alueellinen	on	vakiintunut
Suomen Yrittäjät	- edunvalvonta	420 yhdistystä, 88 000 jäsenyrittäjästä	paikallinen, alueellinen, valtakunnallinen		vakiintunut
TE-keskusten naisyritysneuvojat	- naisten yrittäjyyden edistäminen, neuvonta - jokaisessa TE-keskuksessa naisyrittäjäneuvoja	14 neuvojaa	alueellinen	naisyrittäjyyden edistäminen	vakiintunut
Käsi- ja taideteollisuusliitto TAITO ry	- käsityöneuvonta ja -koulutus - yritysneuvonta - markkinointipalvelut - hanketoiminta	10 000 jäsentä, 22 yhdistystä, 120 käsityökeskusta, 25 myymäää, 14 yritysneuvojaa, 200 käsityöneuvojaa	paikallinen, alueellinen, valtakunnallinen		vakiintunut
Naisyrittäjyyskeskus (taustalla Suomen Jobs and Society)	- tiedotus, koulutus, kehittämishankkeet	yhteistyökumppaneita: ESR, KTM, OPM, pankit, järjestöt	paikallinen, alueellinen	on	projektiluonteinen

Finnvera	- naisyrittäjälainat	aluekonttoreita 16	alueellinen, valtakunnallinen	naisyrittäjien rahoitus on	vakiintunut
Karelikeskus Oy	- yritysneuvonta, verkostot, työn ja perheen yhteensovittaminen, markkinointi, aluekehitys		alueellinen, paikallinen		vakiintunut
Osuuskunta Naisten Talo	- Kokkolan seutu, käsityö- ja hoivayrittäjyys	44 jäsentä	alueellinen, paikallinen	on	projektiluonteinen
Tasa-arvoasiain neuvottelukunta (TANE)	- poliittishallinnollinen tasa-arvotyö		valtakunnallinen	tasa-arvo näkökulma	vakiintunut
STM, Tasa-arvoasiayksikkö (TaSy)	- tasa-arvon edistäminen; hallinnollinen toimija		valtakunnallinen	tasa-arvo näkökulma	vakiintunut
Naisjärjestöjen keskusliitto	- tasa-arvo ja ihmisoi-keudet; naisjärjestöjen yhteistyö	500 000 jäsentä, 56 jäsenjärjestöä	valtakunnallinen	naiset päätöksenteo kijiiksi	vakiintunut



HANDELS- OCH INDUSTRIMINISTERIET

Besöksadress

Postadress

Alexandersgatan 4
00170 HELSINGFORS

PB 32
00023 STATSRADET

Telefon (09) 16001
Telefax (09) 1606 3666

Publikationsseriens namn och kod

HIM Publikationer
11/2005

Författare Arbetsgruppen för främjande av kvinnors företagsamhet Ordförande: verkställande direktör Mirja Erlund Sekreterare: pedagogie licentiat Kaisa Hyrsky		Publiceringstid Maj 2005
		Uppdragsgivare Handels- och industriministeriet
		Organets tillsättningsdatum 7.5.2004
Titel Kvinnors företagsamhet - nuläge och åtgärdsförslag		
Referat <p>Som en del av sitt politikprogram för företagsamhet tillsatte regeringen våren 2004 en arbetsgrupp för att dryfta möjligheterna att förstärka förutsättningarna för kvinnors företagsamhet i Finland. Arbetsgruppen har under sin mandatperiod sammanställt olika statistiker och annat informationsmaterial som belyser nuläget i fråga om kvinnors företagsamhet samt utgående från dem utarbetat åtgärdsförslag. I rapporten tas problem och hinder som hänför sig till kvinnors företagsamhet upp samt presenteras hur och med vilket slags stödåtgärder eller resurser nyarrangemang kan göras för att dessa problem skall kunna avgöras och kvinnors intresse för att grunda företag och vara företagare på så sätt främjas.</p> <p>De föreslagna åtgärderna sammanhänger till en del med övriga projekt inom regeringens politikprogram för företagsamhet, såsom arbetet i de arbetsgrupper som har sysslat med socialskydd, tillväxtföretag, företagarlostran och framtiden samt med det utredningsarbete som gäller inrikesministeriets regionala resurscentra. Arbetsgruppen utgick ifrån att de föreslagna åtgärderna å ena sidan skall stöda sig på tillgänglig faktainformation och å andra sidan på forskningen om kvinnors företagsamhet.</p> <p>Som central princip för arbetsgruppens arbete lyftes den möjligheten fram att med hjälp av främjandet av kvinnors företagsamhet påverka både förbättrandet av sysselsättningen och jämställdhetsutvecklingen. I de föreslagna åtgärderna i rapporten som gäller utvecklande av tjänsteutbudet är det fråga om att öka effektiviteten och organisera uppgifterna så att man i första hand utnyttjar och utvecklar redan befintliga rådgivningsstrukturer och andra stödstrukturer för kvinnliga företagare.</p> <p>Arbetsgruppen anser det viktigt att regeringen fortgår med att främja och bevaka kvinnors företagande som en sammanhängande del av politikprogrammet för företagsamhet. Arbetsgruppen föreslår 14 främjande åtgärder, av vilka en del kan genomföras omedelbart och en del kräver mera beredning och fortsatta utredningar. Enligt arbetsgruppen vore det ändamålsenligast att bereda och genomföra åtgärderna inom ramen för politikprogrammet för företagsamhet med hjälp av ett utredningsarbete för vilket ges resurser år 2005 samt genom att ett nationellt projekt för främjande av kvinnors företagsamhet inleds. Ett centralt mål är att antalet kvinnliga företagare skall ha ökat till 40 procent (exkl. primärproduktionen) av hela företagarebeståndet i Finland när projektet avslutas. Om det lyckas är det fråga om europeisk toppnivå.</p> <p>HIM:s kontaktpersoner: Näringsavdelningen Kimmo Hyrsky, tfn (09) 1606 2641 och Anna-Liisa Levonen, tfn (09) 1606 3685.</p>		
Nyckelord Kvinnors företagsamhet, affärsverksamhetsbetingelser, konkurrenskraft, näringspolitik, företagspolitik		
ISSN 1459-9376		ISBN 951-739-872-7
Sidoantal 63	Språk Finska	Pris 15 €
Utgivare Handels- och industriministeriet		Förläggare Edita Publishing Ab



MINISTRY OF
TRADE AND INDUSTRY

Aleksanterinkatu 4

P.O. Box 32

Tel. +358 9 16001

FIN-00170 Helsinki
FINLAND

FIN-00023 GOVERNMENT
Helsinki FINLAND

Telefax +358 9 1606 3666

Series title and number of the publication

MTI Publications

11/2005

Authors Chairman of the Working Group Promoting Women Entrepreneurship: Managing Director Mirja Erlund Secretary: Ms Kaisa Hyrsky, Licentiate in Education and Adult Education	Date May 2005	
	Commissioned by Ministry of Trade and Industry	
	Date of appointment 7 May 2004	
Title Women Entrepreneurship – Present Situation and Proposals for Measures		
Abstract <p>As part of its Entrepreneurship Policy Programme, the Government set up in spring 2004 a working group to examine the preconditions for strengthening women entrepreneurship in Finland. The working group has combined various statistics on the present state of women entrepreneurship and other informative material, as well as made proposals for actions on the basis of them. This report presents problems and obstacles related to women entrepreneurship, types of support measures or reorganisation of resources and ways of implementing them to solve the problems and thus to enhance women's willingness to set up firms and be entrepreneurs.</p> <p>The measures proposed are partly related to the other projects of the Government's Entrepreneurship Policy Programme, such as the work of the committees dealing with social security, growth companies and the future, and the survey of the Ministry of the Interior's regional resource centres. The starting point of the working group was that the proposals for measures must be based on the facts available, on the one hand, and on women entrepreneurship research, on the other.</p> <p>Influencing through promotion of women entrepreneurship on improvement of employment and development of equality became the priorities of the working group. The proposals for measures developing the provision of services involve improvement of efficiency and organisation of tasks in such a manner that the already existing advisory and other support structures of women entrepreneurship will be primarily utilised and developed.</p> <p>The working group considers it important that the Government would continue enhancing and monitoring women entrepreneurship as an integral part of the Entrepreneurship Policy Programme. The working group puts forth 14 promotion measures, of which some can be immediately implemented and some call for further preparations and studies. According to the working group, it would be best to prepare and carry out the measures in the framework of the Entrepreneurship Policy Programme by means of surveys resourced during 2005 and by launching a National Women Entrepreneurship Promotion Project. The key objective is to raise the percentage of women entrepreneurship to 40 per cent in Finland (excl. primary production) of the entire entrepreneur stock by the end of the project. This would represent the very top on the European level.</p> <p>MTI contacts: Industries Department/Kimmo Hyrsky, tel. +358 9 1606 2641 and Anna-Liisa Levonen, tel. +358 9 1606 3685</p>		
Key words Women entrepreneurship, business environment, competitiveness, industrial policy, enterprise policy		
ISSN 1459-9376	ISBN 951-739-872-7	
Pages 63	Language Finnish	Price € 15
Published by Ministry of Trade and Industry		Sold by Edita Publishing Ltd